



**ERCIYES ÜNİVERSİTESİ
İKTİSADİ VE İDARİ BİLİMLER FAKÜLTESİ**

**2016
MALİ YILI
BİRİM FAALİYET RAPORU**

1978

KAYSERİ

Ocak 2017

BİRİM YÖNETİCİSİNİN SUNUŞU

Hacettepe Üniversitesi'ne bağlı olarak Kayseri İşletme Fakültesi adı altında 20 Eylül 1976 tarihinde kurulan fakültemizin alt yapısının hazırlanmasına ve öğretim kadrosunun oluşturulmasına Prof. Dr. Abdurrahman Çaycı'nın dekanlığa atanmasıyla birlikte, 3 Mayıs 1977 tarihinden itibaren başlandı. Hacettepe Üniversitesi'nden ayrılarak 7 Kasım 1978 tarihinde Tıp Fakültesi ile birlikte Kayseri Üniversitesi'nin çekirdeğini teşkil eden fakültemiz, Kayseri Üniversitesi'nin yerini alan Erciyes Üniversitesi'nin bünyesine 28 Mart 1983 tarihinde İktisadi ve İdari Bilimler Fakültesi adı altında dahil oldu. 7 Ocak 1980 tarihinde tek bölüm, 2 öğretim görevlisi, 2 okutman ve ön kayıtlı alınan 75 öğrenci ile Tıp Fakültesi'ne ait binalarda eğitim-öğretime başlayan fakültemiz, bugün yaklaşık olarak 5036 öğrenciye hizmet vermektedir.

Akademik kadroları ölçü olarak aldığımız takdirde, fakültemizin Anadolu'nun seçkin fakülteleri arasında yer aldığını söyleyebiliriz. Kadromuzda 15 profesör, 10 doçent, 21 yardımcı doçent, 5 öğretim görevlisi, 2 okutman, 1 uzman ve 30 araştırma görevlisi bulunmaktadır. Ayrıca 3 yabancı uyruklu öğretim elemanı da sözleşmeli olarak çalışmaktadır. Toplamı 87'i bulan öğretim elemanlarımızdan 27'i lisans, yüksek lisans veya doktora derecelerini ABD, İngiltere ve Almanya'da almışlardır. 2017 itibarıyla bir profesör öğretim üyemiz emekliye ayrılmış, 1 araştırma görevlimiz ve bir yabancı uyruklu öğretim üyemiz görevlerinden ayrılmışlardır.

Fiziksel ve teknik altyapımız bir hayli gelişmiş durumdadır. 29.000 m² kapalı alanı bulunan fakültemiz, içinde öğretim elemanlarımıza ait ofislerin, dersliklerin, amfilerin, yönetim kısmının, basım ve kitap satış bürosunun, konferans salonunun, kafeteryanın, kütüphanenin, okuma salonunun, bilgi işlem merkezinin ve diğer yaşam birimlerinin bir arada bulunduğu büyük bir eğitim kompleksidir. Derslerimiz en küçüğü 80 ve en büyüğü 150 kişi kapasiteli 32 derslikte yapılıyor. Derslerin ortak olarak yürütülebilmesi için ses düzeni bulunan 210 öğrenci kapasiteli 6 tane amfimiz var. Yüksek lisans ve doktora derslerinin yapıldığı 15'er öğrenci kapasiteli 6 tane seminer salonumuz da mevcut. Ayrıca, sırasıyla 80, 65 ve 50 kişilik üç tane dersliğimiz her türlü sunumun yapılabilmesine olanak tanıyacak şekilde bilgisayar, projeksiyon cihazı ve tepegöz gibi eğitim gereçleriyle donatılmıştır.

Son teknolojiyle donatılmış konferans salonumuz, her türlü sosyal ve bilimsel toplantının yapıldığı önemli bir mekândır. Simültane tercüme hizmetinin de verilebildiği konferans salonumuzun kapasitesi 350 kişidir. Ayrıca, bölüm toplantılarının yapıldığı 3 adet tam donatımlı toplantı salonumuz bulunuyor. Toplam kapasitesi 350 bilgisayarı geçen, internet bağlantısı bulunan, ısıtma ve soğutma sistemiyle donatılmış dört adet laboratuvarımız var.

12.500'den fazla kitap ve 5.600'ün üzerinde periyodik bulunan ve 2011 yılında yenilenen bir kütüphanemiz var: Osman DORUK Kütüphanesi. Araştırmacıların buradaki hem kitaplara hem de periyodiklere kolay bir şekilde erişmelerini sağlamak için hazırlanmış bulunan veritabanı WEB sitemizdedir. Kütüphanemizdeki 150 kişilik çalışma salonu öğrencilerimize rahat ve sakin bir çalışma ortamı sağlamaktadır. Buna ek olarak, yine 2011 yılında yenilenen aynı nitelikte 200 kişilik Mustafa BUDAK okuma salonu da öğrencilerimize tahsis edilmiştir.

İşletme, İktisat, Maliye, Uluslararası İlişkiler ve Siyaset Bilimi ve Kamu Yönetimi Bölümlerimiz bulunmakta ve İşletme, İktisat ve Maliye Bölümlerimizde ikinci öğretim yapılmaktadır. Seçimlik dersler arasında İngilizce ve bilgisayara yönelik dersler altı çizilmesi gereken bir ağırlık taşıyor.

Öğrencilerimiz, Yabancı Diller Yüksekokulu'ndaki hazırlık sınıfında bir yıl zarfında 800 saat İngilizce dersleri aldıktan sonra lisans öğrenimlerine başlıyorlar. Hazırlık sınıfında başarılı olmaları şartıyla, kendilerine, dört yıllık lisans öğrenimleri boyunca, anlama ve kullanma kabiliyetlerini geliştirici nitelikte olan ve toplam süresi yaklaşık 450 saati bulan İngilizce dersleri veriliyor. Bunlara ilaveten, bazı mesleki dersler doğrudan doğruya İngilizce olarak yürütebilecek durumdayız. Bu tür mesleki derslerin toplam süresi de 500 saat. Dolayısıyla, öğrencilerimizin istifadesine sunduğumuz İngilizce derslerin toplam süresi 950 saati buluyor. İngilizce derslerinin yanı sıra, bilgisayar derslerine de önem veriyoruz. Bilgisayar laboratuvarlarımızda, her öğrenciye bir bilgisayar esasına göre, dört yıl boyunca 270 saati bulan bilgisayar dersleri vermekteyiz. Ayrıca, kendilerine özel olarak tahsis edilmiş bulunan bir laboratuvarımızda sürekli olarak bireysel çalışma yapmaları da mümkün.

2005–2006 ders yılından itibaren uygulamaya başladığımız yan dal programları sayesinde her bir öğrencimiz kayıtlı bulunduğu bölümün yanı sıra fakültemizdeki başka bir bölümü de aynı anda bitirme imkânına sahip olmuştur. Yaz okulumuz var. Öğrencilerimiz bu okulumuzda açılan dersleri alabildikleri gibi, başka üniversitelerin yaz okullarından da yararlanabiliyorlar. Ayrıca, başka üniversitelerin öğrencileri de bizim yaz okulumuza devam edebiliyorlar.

Bilgi teknolojilerinin en üst düzeyde kullanılmasını sağlamak amacıyla bir bilgi işlem merkezi kurmuş durumdayız. İİBF Bilgi İşlem Merkezi bilgisayar tamirat ve yükleme işlemlerinin yapıldığı (bilgisayar hastanesi), çeşitli bilgi işleme projelerinin uygulandığı, bunlara ilaveten bilgisayar alt yapımızın ayakta kalmasını sağlayacak diğer tüm bakım faaliyetlerinin gerçekleştirildiği tam donanımlı bir birimdir. Bu merkez her yıl özel yetenek sınavı yapmak suretiyle seçtiğimiz öğrencilerden meydana gelen bir bilgi işlem grubu tarafından destekleniyor. Öğretim elemanlarımız tarafından uzmanlaşmak istedikleri alanlarda özel dersler alan bu öğrencilerimiz bu grupta geçirdikleri dört yılın sonunda bilgi işlem merkezi sertifikası alıyorlar.

2005–2006 akademik yılında, tüm dünyada insanların bilgisayar bilgisini kanıtlamak için kullandıkları ECDL (European Computer Driving Licence) için Yetkili Test Merkezi haline geldik. Bilindiği gibi ECDL, Avrupa Birliği, Unesco ve UNDP tarafından tanınan ve benimsenen ilk ve tek sertifika programıdır. İlk ECDL sınavlarımızı 13 Mayıs 2006 tarihinde yaptık. 9 öğrencimizin başvurduğu bu sınavlar neticesinde 4 öğrencimiz ECDL Başlangıç Sertifikası aldı. 2007 yılında bu merkezimizi kapattık.

Ülkemizdeki İktisadi ve İdari Bilimler Fakültelerinden her yıl çok fazla sayıda öğrenci mezun olmaktadır. Bir yandan işletmeler nitelikli mezunlar ararlarken, öte yandan İİBF mezunlarının hem de çok önemli bir kısmı iş bulmakta ciddi güçlüklerle karşı karşıyadır. Durum böyle olunca, öğrencilerimizin hem mesleki bakımdan hazırlıklı hem de kendilerine güvenen, ekip çalışmasına alışkın ve dolayısıyla iş hayatına kolayca uyum sağlayabilecek insanlar olarak mezun olmaları son derece önemli bir hale gelmektedir. İşte bu nedenle, öğrencilerimize yönelik sosyal faaliyetleri desteklemeye de önem veriyoruz. Öğrencilerimizin kişisel yeteneklerini geliştirmenin en etkili yolunun onların sosyal faaliyetlerin organizasyonunda yer almalarını sağlamak olduğuna inanıyoruz. Ekip çalışmasına giren öğrenciler insanlarla kendilerini en iyi biçimde ifade ederek iletişim kurma, fikir üretme, problem çözme becerilerini kazanıyorlar, külfetleri ve nimetleri sorumluluk duygusu içinde paylaşma alışkanlığını ediniyorlar, daha da önemlisi takımları ile birlikte olumlu bir iş üretmenin verdiği başarı duygusunu tadıyorlar. Bu tecrübeleri yaşayan öğrencilerimizin mezun olduktan sonra iş hayatında daha başarılı olduklarını memnuniyetle görüyoruz.

Öğrencilerimizin kendi aralarında veya bir öğretim elemanımızın liderliğinde kurdukları topluluklar için elimizdeki imkânları seferber ediyoruz. Yıllardır yaptığımız teknik gezi, konferans,

seminer, panel, sempozyum, Őenlik, kariyer gnleri, mnazara, kitap fuarı, sanatçılarla söyleŐi ve yardım kampanyası gibi sosyal faaliyetlerin byk bir kısmı bu topluluklar veya niversitemizdeki ğrenci kulplerine ye olan gençlerimiz tarafından hayata geçirildi.

Fakltemizin hedefi her yıl daha ileriye gitmektir.

Prof. Dr. Osman UNUTULMAZ
Dekan V.



İÇİNDEKİLER

BİRİM YÖNETİCİSİNİN SUNUŞU	2
I- GENEL BİLGİLER	6
A- VİZYON VE MİSYON	6
B- YETKİ, GÖREV VE SORUMLULUKLAR.....	6
C- İDAREYE İLİŞKİN BİLGİLER.....	8
1- Fiziksel Yapı.....	8
2- Örgüt Yapısı.....	11
3- Bilgi ve Teknolojik Kaynaklar	12
4- İnsan Kaynakları.....	13
5- Sunulan Hizmetler.....	15
6- Yönetim ve İç Kontrol Sistemi.....	17
II- AMAÇ ve HEDEFLER	17
A- İdarenin Amaç ve Hedefleri	17
B- Temel Politikalar ve Öncelikler	17
III- FAALİYETLERE İLİŞKİN BİLGİ VE DEĞERLENDİRMELER	18
A- MALİ BİLGİLER.....	18
1- Bütçe Uygulama Sonuçları	18
2- Temel Mali Tablolara İlişkin Açıklamalar.....	19
B- PERFORMANS BİLGİLERİ.....	19
1- Faaliyet ve Proje Bilgileri	19
2- Performans Sonuçlarının Değerlendirilmesi	23
3- Performans Bilgi Sisteminin Değerlendirilmesi.....	24
IV- KURUMSAL KABİLİYET ve KAPASİTENİN DEĞERLENDİRİLMESİ	24
A- ÜSTÜNLÜKLER	24
B- ZAYIFLIKLAR.....	25
C- DEĞERLENDİRME.....	26
V- ÖNERİ VE TEDBİRLER	27
İÇ KONTROL GÜVENCE BEYANI	28
EKLER	29

I- GENEL BİLGİLER

A- VİZYON VE MİSYON

Fakültemizin vizyonu, açık ve şeffaflık ilkesine dayalı bir yönetim anlayışı ile; öğretim üyesi başına düşen ulusal ve uluslararası yayınlarda Türkiye’de ilk beş içerisinde yer alan; bulunduğu bölgedeki tüm paydaşlarla ilişkilerini geliştiren; kamu ve özel sektörde tercih edilen öğrenciler yetiştiren, öncü bir fakülte haline gelmektir. Fakültemizin misyonu, kendini sürekli geliştiren akademik kadrosu ile lisans–lisansüstü öğrencilerine nitelikli eğitim–öğretim sunmak, ulusal–uluslararası düzeyde özgün araştırmalarla bilime katkı sağlamak, ekonomik–siyasi–idari sorunlara akademik düzeyde çözüm önerileri üretmek ve bölgesel kalkınmaya katkıda bulunmaktır.

B- YETKİ, GÖREV VE SORUMLULUKLAR

Fakültemizdeki yetki, görev ve sorumluluklar idari ve mali yetki görev ve sorumluluklar olmak üzere ikiye ayrılmıştır.

1) İdari Yetki Görev ve Sorumluluklar

- a) Fakültenin bütçesini hazırlamak,
- b) Yapılan tüm harcamaları kontrol etmek,
- c) Harcama talimatı vermek,
- d) Ödenek tutarında harcama yapmak,
- e) Ön Mali Kontrol sürecinin gerçekleştirilmesini sağlamak,
- f) Ödeme emri belgesini imzalamak.

1. 1) Dekanın Görev, Yetki ve Sorumlulukları:

- a) Fakülte kurullarına başkanlık etmek, fakülte kurullarının kararlarını uygulamak ve fakülte birimleri arasında düzenli çalışmayı sağlamak,
- b) Her öğretim yılı sonunda ve istendiğinde fakültenin genel durumu ve işleyişi hakkında rektöre rapor vermek,

c) Fakültenin ödenek ve kadro ihtiyaçlarını gerekçesi ile birlikte rektörlüğe bildirmek, fakülte bütçesi ile ilgili öneriyi fakülte yönetim kurulunun da görüşünü aldıktan sonra rektörlüğe sunmak,

d) Fakültenin birimleri ve her düzeydeki personeli üzerinde genel gözetim ve denetim görevini sürdürmek,

e) Kanun ve yönetmeliklerle kendisine verilen diğer görevleri yapmaktır.

1. 2) Dekan Yardımcılarının Görev, Yetki ve Sorumlulukları:

Fakültemizin iki dekan yardımcısı eğitim-öğretim (öğrenci işleri) ile öğrenci faaliyetlerine (sosyal faaliyetlerinin) ilişkin görevleri paylaşmaktadır.

Dekan yardımcıları kendi görev alanlarındaki faaliyetlerden sorumludurlar. Ancak bütün bu faaliyetler için nihai karar yetkisi ilgili kurulların (fakülte kurulu ve fakülte yönetim kurulu) ve dekanın uhdesindedir.

1.3) Fakülte Sekreterinin Görev, Yetki ve Sorumlulukları:

Fakültenin idari işlerinin yürütülmesi, fakültenin tüm fiziki araç gereçlerinin hazırlanması, kontrol edilmesi ve fakülte kurulu ve yönetim kuruluna raportörlük yapılması şeklinde sıralanmaktadır.

2) Mali Yetki Görev ve Sorumluluklar

Mali işlerden harcama yetkilisi ile gerçekleştirme görevlisi sorumludur.

2.1) Harcama Yetkilisinin Görev, Yetki ve Sorumlulukları:

Harcama yetkilisi dekanıdır. Aşağıdaki görevlerin ifa edilmesinde yetki ve sorumluluk dekanın uhdesindedir.

- a) Fakülte bütçesinin hazırlanması,
- b) Yapılan tüm harcamaların kontrol edilmesi,

- c) Harcama talimatının verilmesi,
- d) Ödenek tutarında harcama yapılması,
- e) Ön mali kontrol sürecinin gerçekleştirilmesi,
- f) Ödeme emrinin imzalanması.

Mali Yetkililer

Harcama Yetkilisi

Prof.Dr. Ekrem ERDEM
Prof. Dr. Osman UNUTULMAZ*

Gerçekleştirme Görevlisi

Şerife TAŞÇI

Taşınır Kayıt ve Kontrol Yetkilisi

Sadi YILMAZ

*02.08.2016 itibarıyla Dekan V. Olarak atanmıştır.

C) İDAREYE İLİŞKİN BİLGİLER

1) Fiziksel Yapı

Toplam 29.000 m² kapalı alana sahip olan Fakültemiz, içinde dersliklerin, amfilerin, öğretim elemanlarına ait ofislerin, yönetim bölümünün, basım ve kitap satış bürosunun, konferans salonunun, kafeteryanın, kütüphanenin, okuma salonunun, bilgi işlem merkezinin ve diğer yaşam birimlerinin bir arada bulunduğu büyük bir eğitim kompleksidir.

Yaklaşık 5036 öğrencisi bulunan fakültemizde eğitim-öğretim faaliyetleri; 13 adeti 140 m², 24 adeti 92 m² olmak üzere toplam 37 adet sınıf ve her biri 186 m² alana sahip olan 6 amfide yürütülmektedir. Öğrenci kapasiteleri açısından bu dersliklerin en küçüğü 80, en büyüğü ise 150 kişiliktir. Kurulu ses düzeninin bulunduğu her biri 210 öğrenci kapasitesine sahip amfiler öğrenci mevcudunun yüksek olduğu bazı derslerin ortak olarak yürütülmesine imkân sağlamaktadır.

Lisans öğreniminin yapıldığı bu mekânlara ilave olarak yüksek lisans ve doktora derslerinin yürütüldüğü 15'er öğrenci kapasiteli toplam 6 adet seminer salonu mevcuttur. Ayrıca, 80 kişilik bir derslik her türlü sunumun yapılabilmesine olanak tanıyacak şekilde bilgisayar, projeksiyon cihazı, akıllı tahta ve tepegöz gibi eğitim gereçleriyle donatılmıştır.

Son teknolojiyle donatılmış konferans salonu, her türlü sosyal ve bilimsel toplantının yapıldığı önemli bir mekândır. Eşzamanlı tercüme hizmetinin de verilebildiği 242 m²'lik konferans salonunun kapasitesi 350 kişidir. Ayrıca, bölüm toplantılarının yapıldığı 3 adet tam donanımlı toplantı salonu bulunmaktadır.

Toplam kapasitesi 360 bilgisayarı geçen, ısıtma ve soğutma sistemiyle donatılmış internet bağlantılı dört adet bilgisayar laboratuvarı öğrencilerin hizmetindedir. Her öğretim elemanına

internet bağlantılı bilgisayar bulunan bir ofis tahsis edilmiştir. Her biri 18 m² olan bu ofislerin toplam sayısı 92'dir.

Ayrıca, fakülte binasında 250 kişilik modern bir kafeterya ile bir fotokopi bürosu hizmet vermektedir. Dünya televizyonlarının ve günlük gazetelerin takip edilebildiği bir adet dinlenme salonu da öğretim elemanlarının hizmetindedir.

Fakülte bünyesinde bulunan ve 2011 yılında yenilenen Osman DORUK Kütüphanesi'nde 12,500 adetten fazla kitap ve 5700'nin üzerinde periyodik yayın mevcuttur. Araştırmacıların buradaki kaynaklara kolay bir şekilde erişmelerini sağlamak için, Türkiye çapındaki fakülte kütüphanelerinin oldukça azında bulunan "anahtar kavramla tarama sistemi" (PETAS) internet üzerinden hizmet vermektedir. Bu veritabanı, araştırma görevlileri ve öğrencilerden oluşan bir çalışma ekibi tarafından sürekli olarak güncelleştirilmektedir. Kütüphanedeki 150 kişilik çalışma salonu öğrencilere rahat ve sakin bir çalışma ortamı sağlamaktadır. Buna ek olarak, giriş katında aynı nitelikte 200 kişilik Mustafa BUDAK okuma salonu da öğrencilere tahsis edilmiştir.

Fakültemizde, bilgi teknolojilerinin en üst düzeyde kullanılmasını sağlamak amacıyla bir bilgi işlem merkezi kurulu durumdadır. İİBF Bilgi İşlem Merkezi bilgisayar tamirat ve yükleme işlemlerinin yapıldığı (bilgisayar hastanesi), çeşitli bilgi işleme projelerinin uygulandığı, bunlara ilaveten bilgisayar alt yapısının ayakta kalmasını sağlayacak diğer tüm bakım faaliyetlerinin gerçekleştirildiği tam donanımlı bir birimdir.

Tablo 1-Eğitim Alanları Derslikler

Eğitim Alanı	Kapasitesi 0-50	Kapasitesi 51-75	Kapasitesi 76-100	Kapasitesi 101-150	Kapasitesi 151-250	Kapasitesi 251-Üzeri
Anfi				4	2	
Sınıf	9	22	4			
Bilgisayar Lab.	5		4	1		
Diğer Lab.	1					
Toplam	15	22	8	5	2	

1.2-Sosyal Alanlar

Fakültemiz bünyesinde bulunan sosyal alanlar; kantin, toplantı – konferans salonları şeklinde aşağıda belirtilmiştir.

1.2.1.Kantin

Kantin Sayısı: 1 Adet

Kantin Alanı: 277,14 m²

Tablo 2-Toplantı – Konferans Salonları

	Kapasitesi 0–50	Kapasitesi 51–75	Kapasitesi 76–100	Kapasitesi 101–150	Kapasitesi 151–250	Kapasitesi 251–Üzeri
Top. Salonu	5					
Konf.Salonu						1
Toplam	5					1

1.3-Hizmet Alanları

Fakültemiz bünyesinde bulunan hizmet alanları ise akademik personel hizmet alanları ve idari personel hizmet alanları şeklinde aşağıda verilmiştir.

Tablo 3-Akademik Personel Hizmet Alanları

	Sayısı (Adet)	Alanı (m ²)	Kullanan Sayısı (Kişi)
Çalışma Odası	88	1.728	91
Toplam	88	1.728	91

Tablo 4-İdari Personel Hizmet Alanları

	Sayısı (Adet)	Alanı (m ²)	Kullanan Sayısı
Akademik/İdari Personel Dinlenme Odası	1	72	20
Çalışma Odası	13	270	16
Toplam	14	342	36

1.4-Ambar Alanları

Ambar Sayısı: 3 Adet
Ambar Alanı: 186 m²

1.5-Arşiv Alanları

Arşiv Sayısı: 4 Adet
Arşiv Alanı: 234 m²

1.6-Atölyeler

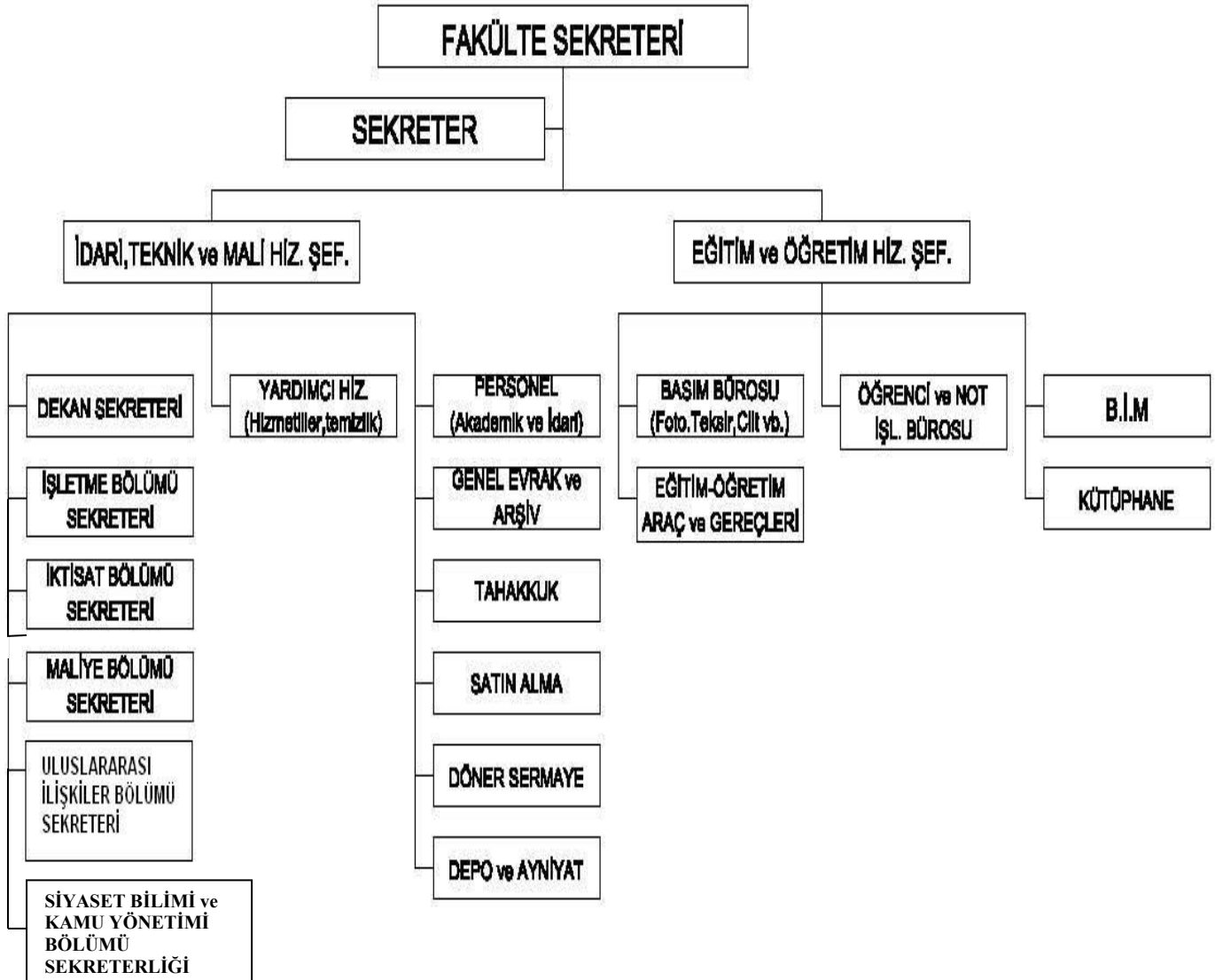
Atölye Sayısı: 1 Adet
Atölye Alanı: 54 m²

2- Örgüt Yapısı

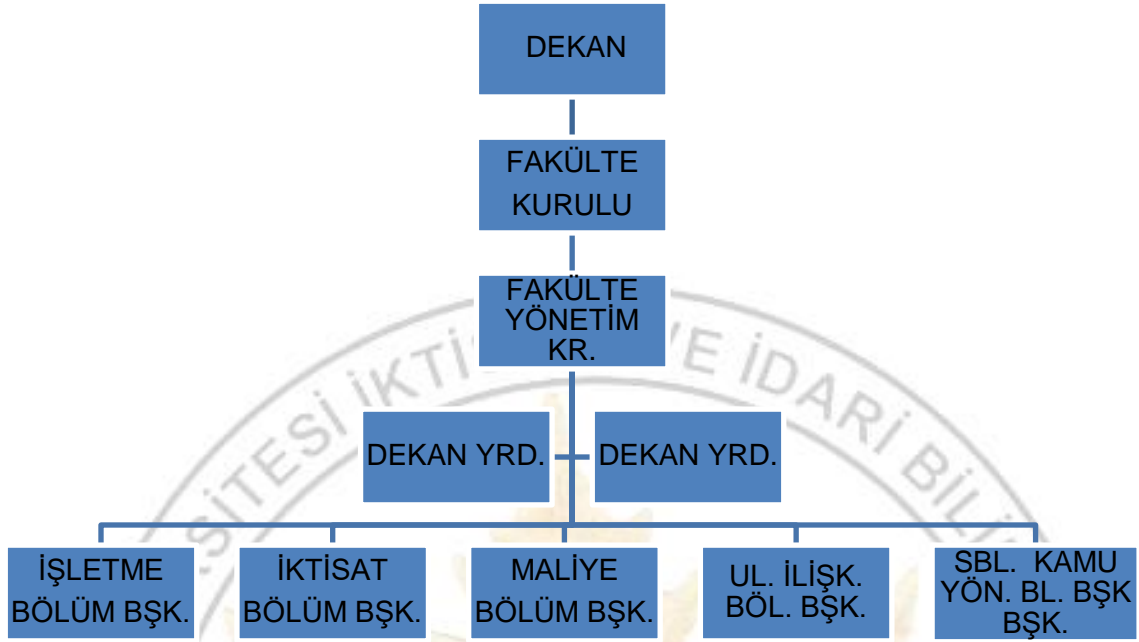
Fakültemiz bünyesinde örgüt yapısı İİBF Organizasyon ve akademik şeması olarak aşağıdaki grafiklerde verilmiştir.

Grafik- 1 İİBF Organizasyon Şeması

ERCIYES ÜNİVERSİTESİ İ.İ.B.F ORGANİZASYON ŞEMASI



Grafik-2 Akademik Teşkilat Şeması



3- Bilgi ve Teknolojik Kaynaklar

Fakültemizde bulunan bilgi ve teknolojik kaynaklar yazılımlar, bilgisayarlar, kütüphane kaynakları ve diğer teknolojik kaynaklar olmak üzere aşağıda sıralanmıştır.

3.1-Yazılımlar

Fakültemizde 8 adet yazılım sistemi ve 9 adet analiz programı bulunmaktadır.

3.2-Bilgisayarlar

Masa üstü bilgisayar Sayısı: 300 Adet

Taşınabilir bilgisayar Sayısı:42 Adet

Tablet Bilgisayar Sayısı: 1 Adet

Tablo 5-Kütüphane Kaynakları

Kitap	Peryodik Yayın	Elektronik Yayın	Diğerleri	Toplam
12.845	6.020			18.865

Tablo 6-Diğer Bilgi ve Teknolojik Kaynaklar

Cinsi	İdari Amaçlı (Adet)	Eğitim Amaçlı (Adet)	Araştırma Amaçlı (Adet)
Projeksiyon		37	
Slayt makinesi			
Tepegöz			
Episkop			
Barkot Okuyucu	2		
Baskı makinesi		5	
Fotokopi makinesi		2	
Faks	1		
Fotoğraf makinesi	1	2	
Kameralar			
Televizyonlar	3	3	
Tarayıcılar	2	6	
Müzik Setleri			
Yazıcılar	16	124	
Mikroskoplar		68	
DVD'ler			
Projeksiyon Perdesi		10	
Wi-Fi Modem		8	

4- İnsan Kaynakları

Bu bölümde akademik ve idari personele ilişkin istatistikler verilmiştir.

Tablo 7-Unvanlar İtibari ile Akademik Personel

Ünvan	2016
Profesör	15
Doçent	11
Yardımcı Doçent	21
Öğretim Görevlisi	5
Okutman	2
Araştırma Görevlisi	30
Uzman	1
Çevirici	
Eğitim-Öğretim Planlamacısı	
Toplam	84

Tablo 8-Diğer Üniversitelerde Görevlendirilen Akademik Personel

Ünvan	Bağlı Olduğu Bölüm	Görevlendirildiği Üniversite	Kişi Sayısı
Profesör			
Doçent			
Yrd. Doçent			
Öğretim Görevlisi			
Okutman			
Çevirici			
Eğitim Öğretim Planlamacısı			
Araştırma Görevlisi			
Uzman			
Toplam			

Tablo 9-Başka Üniversite Kurumundan Görevlendirilen Akademik Personel

Unvan	Çalıştığı Bölüm	Geldiği Üniversite	Kişi Sayısı
Profesör			
Doçent			
Yrd. Doçent			
Öğretim Görevlisi			
Okutman			
Çevirici			
Eğitim Öğretim Planlamacısı			
Araştırma Görevlisi			
Uzman			
Toplam			

Tablo 10-İdari Personel

YILLAR	GİH	SHS	THS	AHS	DHS	YHS	TOPLAM
2015	17		1			3	21
2016	17		1			3	21

GİH: Genel İdari Hizmetler
SHS: Sağlık Hizmetler Sınıfı
THS: Teknik Hizmetler Sınıfı
AHS: Avukatlık Hizmetler Sınıfı
DHS: Dini Hizmetler Sınıfı
YHS: Yardımcı Hizmetler Sınıfı

Tablo 11- İdari Personelin Eğitim Durumu

İdari Personelin Eğitim Durumu					
	İlköğretim	Lise	Ön Lisans	Lisans	Y.L. ve Doktora
Kişi Sayısı	5	5	2	9	
Yüzde	%24	%24	%10	%42	

Tablo 12-İdari Personelin Hizmet Süreleri

İdari Personelin Hizmet Süresi						
	1 – 3 Yıl	4 – 6 Yıl	7 – 10 Yıl	11 – 15 Yıl	16 – 20 Yıl	21 - Üzeri
Kişi Sayısı	9	1	6			5
Yüzde	%42	%5	%29			%24

Tablo 13-İdari Personelin Yaş İtibariyle Dağılımı

İdari Personelin Yaş İtibariyle Dağılımı					
	21–25 Yaş	26–30 Yaş	31–35 Yaş	36–40 Yaş	41– Üzeri
Kişi Sayısı	2	2	4	2	11
Yüzde	%10	%10	%20	%10	%50

5- Sunulan Eğitim Hizmetleri Hizmetler**Tablo 14- Lisans Düzeyindeki Örgün Öğretim Öğrenci Sayıları**

Bölümler	Örgün Öğretim		Toplam
	Erkek	Kadın	
İşletme	440	446	886
İktisat	389	400	789
Maliye	237	306	543
Uluslararası İlişkiler	148	173	321
Siyaset Bilimi ve Kamu Yönetimi	163	119	282
Siyaset Bilimi ve Uluslararası İlişkiler	31	39	70
Uluslararası Ticaret ve İşletmecilik	41	29	70
Toplam	1449	1512	2961

Tablo 15- Lisans Düzeyindeki İkinci Öğretim Öğrenci Sayıları

Bölümler	İkinci Öğretim		Toplam
	Erkek	Kadın	
İşletme İ.Ö.	445	401	846
İktisat İ.Ö.	373	383	756
Maliye İ.Ö.	208	265	473
Toplam	1026	1049	2075

Tablo 16-Yabancı Dil Hazırlık Sınıfı Öğrenci Sayıları

Birim Adı	I. Öğretim			II. Öğretim			I. ve II. Öğretim Toplamı
	Erkek	Kadın	Toplam	Erkek	Kadın	Toplam	Sayı
İKT.İDR.BİL.FAK.	172	178	350	193	191	384	734
İşletme	98	87	185	115	94	209	
İktisat	72	89	161	77	97	174	
Maliye İ.Ö.	0	0	0	0	1	1	
Uluslararası İlişkiler	2	2	4	0	0	0	

Tablo 17-Yabancı Uyruklu Öğrencilerin Sayısı ve Bölümleri

Bölüm	Kadın	Erkek	Toplam
İşletme	5	20	25
İşletme (İÖ)	1	4	5
İktisat	8	36	44
İktisat (İÖ)	1	9	10
Maliye	5	15	20
Maliye (İÖ)	0	4	4
Uluslararası İlişkiler	11	41	52
Siyaset Bil. Kamu Yönetimi	4	13	17
Siyaset Bilimi ve Uluslararası İlişkiler (İngilizce)	3	6	9
Uluslararası Ticaret ve İşletmecilik	0	1	1
Toplam	38	149	187

Tablo 18- 2015-2016 Mezun Olan Öğrenci Sayısı

Bölümü	Kadın	Erkek	Toplam
İşletme	51	40	91
İktisat	49	29	78
Maliye	45	12	57
İşletme (İÖ)	58	37	95
İktisat (İÖ)	52	27	79
Maliye (İÖ)	19	10	29
Uluslararası İlişkiler	16	12	28
Siyaset Bil. Kamu Yönetimi	19	26	45
Toplam	309	193	502

Tablo 19- 2016 Yılı Öğrenci Başarı Durumu

Örgün Öğretim	İkinci Öğretim
% 6	% 10

6- Yönetim ve İç Kontrol Sistemi

(Mali Yönetim ve Harcama Öncesi Kontrol Sistemi)

(Birim atama, satın alma, ihale gibi karar alma süreçleri, yetki ve sorumluluk yapısı, mali yönetim, harcama öncesi kontrol sistemine ilişkin tespit ve değerlendirmeler yer alır.

II- AMAÇ ve HEDEFLER

A- İdarenin Amaç ve Hedefleri

Açık ve şeffaflık ilkesine dayalı bir yönetim anlayışı ile öğretim üyesi başına düşen ulusal ve uluslararası yayınlarda Türkiye’de ilk beş içerisindeki yerini alan; bulunduğu bölgedeki tüm paydaşlarla ilişkilerini geliştiren; kamu ve özel sektörde tercih edilen öğrenciler yetiştiren, öncü bir fakülte haline gelmeyi hedeflemektedir.

Bu paralelde kendini sürekli geliştiren akademik kadrosu ile lisans–lisansüstü öğrencilerine nitelikli eğitim–öğretim sunmak, ulusal–uluslararası düzeyde özgün araştırmalarla bilime katkı sağlamak, ekonomik–siyasi–idari sorunlara akademik düzeyde çözüm önerileri üretmek ve bölgesel kalkınmaya katkıda bulunmayı kendine amaç edinmektedir.

B- Temel Politikalar ve Öncelikler

Eğitim ve öğretimde, sürekli gelişen evrensel ve bölgesel standartları dikkate almak ve geliştirmek,

Avrupa’da eğitim politikalarının uyumlaştırılması doğrultusunda başladığımız öğretim elemanı–öğrenci değişimi sürecine katılmaya devam ederek bu süreçte daha aktif rol almak,

Fakültemizin yoğunlaştığı bilim dallarında orijinal ve bilime katkı yapacak nitelikte hem Türkçe hem de diğer dillerde akademik eserler vermek,

Öğretim elemanlarına gerek araştırma gerekse ders verme faaliyetlerinde fakülte’nin imkan ve kaynakları ölçüsünde en iyi desteği sağlamak,

Sanayiciler, esnaf ve sanatkarlar, saygın sivil toplum kuruluşları, öğrenci veli ve yakınları gibi paydaşlarla iyi ilişkilerin devamını sağlamak ve bu ilişkileri geliştirmek,

Öğrencilerimize sunduğumuz kaliteli ve çağdaş eğitimin sürdürülerek, evrensel ve bölgesel olumlu gelişme ve değişimler doğrultusunda eğitim müfredatımızın güncellenmesini sağlamak,

Öğrencilerimizle mezuniyetleri sonrası ilişkilerin geliştirilerek, bir yandan Fakülteye aidiyet duysunu geliştirmek diğer yandan da kendilerine hem mesleğe girişlerinde hem de meslek yaşamlarında daha fazla yardımcı olmak,

Fakültemizde süregelen bilim ve sanat yaşamıyla ilgili söyleşi, panel ve konferans gibi etkinliklerin artarak sürmesini sağlamak,

Bölge ekonomisi, ticareti ve politikasına akademik faaliyetlerimizle destek olmaya devam etmek,

Değişen ve gelişen eğitim standartlarına uyum sağlayacak şekilde, hem nitelik hem de nicelik açısından akademik kadromuzda gerekli düzenlemeleri yapmak,

Öğretim elemanı ve öğrencilerimizin başarılarını desteklemek ve onları teşvik etmek,

Kütüphane ve bilgisayar laboratuvarı hizmetlerini devam ettirmek ve kalitesini geliştirmek.

III- FAALİYETLERE İLİŞKİN BİLGİ VE DEĞERLENDİRMELER

A-Mali Bilgiler

1- Bütçe Uygulama Sonuçları

- Kullanılan kaynaklara,
 - Bütçe hedef ve gerçekleştirmeleri ile meydana gelen sapmaların nedenlerine,
 - Varlık ve yükümlülükler ile yardım yapılan birlik, kurum ve kuruluşların faaliyetlerine ilişkin bilgilere,
 - Temel mali tablolara ve bu tablolara ilişkin açıklamalara yer verilir.
- Ayrıca, iç ve dış mali denetim sonuçları hakkındaki özet bilgiler de bu başlık altında yer alır.

Tablo 20: 2015-2016 Yılı Hazine Yardımı

HAZİNE YARDIMI	Bütçe Ödeneği	Serbest Ödenek (b)	Gerçekleşme Durumu% (a*100)/b	Kesin Harcama(a)	Kalan Ödenek	Açıklama
01- Personel Giderleri	5.809.400	5.809.400	%93	5.437.461	371.528	
02- Sos. Güv. Kur. D. Prim. Giderleri	949.667	949.667	%92	870.257	79.713	
03- Mal ve Hizmet Alım Giderleri	227.800	227.800	%96	219.552	8.278	

05- Cari Transferler						
06- Sermaye Giderleri						
Toplam	6.986.867			6.527.240	459.519	

2- Temel Mali Tablolara İlişkin Açıklamalar

B- Performans Bilgileri

Kamu İdarelerince Hazırlanacak Faaliyet Raporları Hakkında Yönetmeliğin 18/c maddesi gereğince Performans bilgileri başlığı altında,

- idarenin stratejik plan ve performans programı uyarınca yürütülen faaliyet ve projelerine,
- performans programında yer alan performans hedef ve göstergelerinin gerçekleşme durumu ile meydana gelen sapmaların nedenlerine,
- diğer performans bilgilerine ve bunlara ilişkin değerlendirmelere yer verilir.

1- Faaliyet ve Proje Bilgileri

Bu bölümde bilimsel toplantılarla ilgili faaliyetler, yayınlarla ilgili faaliyetler ve projelerle ilgili faaliyetlere dair istatistiksel bilgiler verilmiştir.

1.1 Bilimsel Toplantılarla İlgili Faaliyetler

Tablo 21-Üniversite Üyeleri Tarafından Düzenlenen Ulusal ve Uluslararası Bilimsel Faaliyetler

FAALİYET TÜRÜ	FAALİYETİN ADI	SAYISI
Sempozyum ve Kongre	1. 7.Küresel İslami Pazarlama Kongresi	1
Konferans	1. 101. Yılında Çanakkale Ruhu	1
Panel		
Seminer	1. Güncel Sosyoekonomik Sorunlar ve Bütçesel Çözüm Arayışları – Maliye Topluluğu 2. Vergi Gündeminde Ne Var Ne Yok? – Maliye Topluluğu 3. Maliye Politikası Çerçevesinde Güncel Bir Konu: İnovasyon – Maliye Topluluğu	3
Açık Oturum		
Söyleşi		
Tiyatro		
Konser		
Sergi		
Turnuva		
Teknik Gezi		
Eğitim Semineri		
Toplam		5

Tablo 22-Ulusal ve Uluslararası Bilimsel Toplantılara Katılan Öğretim Üyesi ve İdari Personel Sayısı

FAALİYET TÜRÜ	Akademik Personel	İdari Personel	TOPLAM
Sempozyum ve Kongre	13		13
Konferans	8		8
Panel	2		2
Seminer	4		4
Açık Oturum			
Söyleşi	5		5
Tiyatro	3		3
Konser	3		3
Sergi	5		5
Turnuva			
Teknik Gezi	4		4
Eğitim Semineri	5		5
Toplam	52		52

Tablo 23-Öğrenciler Tarafından Düzenlenen Ulusal ve Uluslararası Bilimsel Toplantılar

FAALİYET TÜRÜ	ADI	KATILAN ÖĞRENCİ SAYISI	TOPLANTI SAYISI
Sempozyum ve Kongre			
Konferans			
Panel			
Seminer			
Açık Oturum			
Söyleşi			
Tiyatro			
Konser			
Sergi			
Turnuva			
Teknik Gezi			
Eğitim Semineri			
Toplam			

1.2 Yayınlarla İlgili Faaliyetler

Tablo 24-İndekslere Giren Hakemli Dergilerde Yapılan Yayınlar, Bildiriler ve Kitaplar

YAYIN TÜRÜ	YAYININ ADI	FAKÜLTE TOPLAM YAYIN SAYISI	2015-2016 ARTIŞ %
Uluslararası Makale	<ol style="list-style-type: none">1. Bilgili F., Koçak E., Bulut Ü., Sualp M.N., "How did the US economy react to shale gas production revolution? An advanced time series approach", ENERGY, vol.116, pp.963-977, 20162. Bilgili F., Tülüce N.S., Doğan İ., Bağlıtaş H.H., "The causality between FDI and sector-specific production in Turkey: evidence from threshold cointegration with regime shifts", APPLIED ECONOMICS, vol.48, pp.345-360, 20163. Bilgili F., Koçak E., Bulut U., "The dynamic impact of renewable energy consumption on CO2 emissions: A revisited Environmental Kuznets Curve approach", RENEWABLE & SUSTAINABLE ENERGY REVIEWS, vol.54, pp.838-845, 20164. Bilgili F., Öztürk İ., Koçak E., Bulut U., Pamuk Y., Muğaloğlu E., Bağlıtaş H.H., "The Influence of Biomass Energy Consumption on CO2 Emissions: A Wavelet Coherence Approach (online: June 23, 2016). ", ENVIRONMENTAL SCIENCE AND POLLUTION RESEARCH, vol.23, pp.1-19, 20165. Bilgili F., "City Price Convergence in Turkey with Structural Breaks", International Journal of Economics and Financial Issues, vol.6, pp.933-941, 20166. Bilgili F., Bağlıtaş H.H., "Testing the Permanent Income and Random Walk Hypotheses for Turkey", INTERNATIONAL JOURNAL OF ECONOMICS AND FINANCIAL ISSUES, vol.6, no.4, pp.1371-1378, 20167. ÜNLÜ, Fatma ve Pelin GENÇOĞLU; (2016), "Avrupa Birliği'ne Uyum Sürecinde Türk İmalat Sanayinin Göreceli İnovasyon Performansı: Çok Değişkenli İstatistiksel Bir Analiz", Erciyes Üniversitesi İktisadi ve İdari Bilimler Fakültesi Dergisi, 47, ss.183-206.8. Korkmaz, H., 2016, "Yönetimde Kadın ve Cam Tavan Sendromu", Alternatif Politika, şubat özel sayısı, ISSN:1309-0593.9. DEDEOĞLU MELIKE (2016). ARE SHOCKS TO TURKEY'S TOURIST ARRIVALS PERMANENT?.Istanbul Üniversitesi İktisat Fakültesi Ekonometri ve İstatistik Dergisi(24), 30-39.,10. TÜLÜCE NADİDE SEVİL,DEDEOĞLU MELIKE,YAPRAK ZEYNEP (2016). The Relationship between FDI and Regional Economic Integrations: An Empirical Analysis of BSEC Countries.International Journal of Advances in Management and	2015(10) 2016 (12)	%20

	<p>Economics, 5(1), 1-12.,</p> <p>11. İlğün, M.F. (2016), "Financial Development and Domestic Public Debt in Emerging Economies: A Panel Cointegration Analysis", Journal of Applied Economics and Business Research, Volume 6, Issue 4 (forthcoming).</p> <p>12. Usta Lazaris N., "Tourism and Trade Dimensions of Turkish-Greek Relations under Erdoğan Governments", East-West Journal of Economics and Business, vol.19, pp.91-102, 2016.</p>		
Ulusal Makale	<p>13. M. F. (2016). Mali Sürdürülebilirlik: OECD Ülkelerine Yönelik Panel Veri Analizi. Atatürk Üniversitesi İktisadi ve İdari Bilimler Dergisi, 30(1):69-90</p> <p>14. "6102 Sayılı Türk Ticaret Kanununun Bağımsız Denetimde Getirdiği Yenilikler ve Tartışılmalı Konular" SÜLEYMAN DEMİREL ÜNİVERSİTESİ, İİBF DERGİSİ,</p>	2015(8) 2016 (2)	-%400
Uluslararası Bildiri	<p>15. Korkmaz, H., (30.01.2016), "Glass Ceiling Cyndrome and Women in Top Management: Case of Botswana", 25. Uluslararası Sosyal Bilimler ve Ekonomi Konferansı (ICESS), IRES, Paris, Fransa</p>	2015 (16) 2016 (1)	-%1500
Ulusal Bildiri		2015 (4) 2016 (0)	-%400
Kitap		2015(8) 2016 (0)	-%800
Kitap Bölümü	<p>16. ÜNLÜ, Fatma ve Rıfat YILDIZ; (2016), "Avrupa Birliği Ülkelerinin Eko-inovasyon Performanslarının Değerlendirilmesi", iç. Hayriye ATİK (Ed.), Küresel Isınma, İklim Değişikliği ve Sosyo-ekonomik Etkileri, Ankara: Yayıncılık (Bölüm kabul edildi, kitap baskı aşamasında)</p> <p>17. Usta Lazaris N., "Yunanistan-Avrupa Birliği İlişkileri", Avrupa Birliği ve Üye Devletler: AB15 Üzerine Bir İnceleme, Tezcan, E., Aras İ., Ed., Detay Yayıncılık, Ankara, ss.327-362, 2016.</p>	2015 (1) 2016(2)	%100

Tablo 25- Editörlük ve Hakemlik Yapan Öğretim Üyesi Sayısı / Dergi Sayısı

Editörlük/Hakemlik Yapan Öğretim Üyesi Sayısı	Editörlük/Hakemlik Yapılan Kitap Sayısı	Dergi Hakemliği Yapan Öğretim Üyesi Sayısı	Hakemliği Yapılan Dergi Sayısı
4		6	15

Tablo 26-Wos'da İndekslenmeyen 2016 Yılına Ait Atıf İndekslerde Yer Alan Erciyes Üniversitesi Adresli Yayınlar (Adet)

İndekslenen	Tüm Dökümanlar	Makaleler
-	-	-

Tablo 27- 2016 Yılı Wos'da İndekslenen E.Ü. Yayın Sayılarının İndekslere Göre Dağılımı

SCI	SSCI	A&HCI	TOPLAM
4	2	3	9

1.3 Projelerle İlgili Faaliyetler

Tablo 28- Proje Sayıları

PROJE BAŞLAMA	2016 Yılında Yürütülen	(A) 2015 Yılından 2016'ya Devreden	(B) 2016 Yılında Yeni Açılan	(A+B) 2016 Yılında Yürütülen Proje Sayısı	2016 Yılında Kapanan Proje Sayısı
TÜBİTAK PROJE PAZARI ÖĞRENCİ PROJELERİ					
TÜBİTAK PROJESİ					
ARAŞTIRMA PROJESİ	3	2	1	3	
DPT PROJESİ					
TEZ PROJESİ	2	1	1	2	
SAN-TEZ PROJESİ					
TOPLAM	5	3	2	5	

2- Performans Sonuçlarının Değerlendirilmesi

Stratejik Amaçlar	Stratejik Hedefler	Birim Hedefi	Performans Gerçekleşme Durumu (%)	Açıklama
Stratejik Amaç-1	Hedef-1	Eğitimin Geliştirilmesi		
	Hedef-2	Dış dünya ile ilişki		
	Hedef-3	Akademik Eser		

	Hedef-4	Eđitime Destek		
Stratejik Amaç-2	Hedef-1	Sanayi İşbirliđi		
	Hedef-2	Gelişmelerin Güncellenmesi		
	Hedef-3	Mezunlara işimkanı		
Stratejik Amaç-3	Hedef-1	Sosyal Faaliyetlerin Artırılması		
	Hedef-2	Bölge Ekonomisine Destek		
	Hedef-3	Kadronun İyileştirilmesi		

3- Performans Bilgi Sisteminin Deđerlendirilmesi

(Performans göstergelerine ilişkin deđerlendirmeler, veri toplanması, işlenmesi ve kalitesine ilişkin deđerlendirmeler, veri elde edilmeyen durumlar ve nedenleri ile performans bilgi sisteminin geliştirilmesine yönelik birim tarafından yürütölen çalışmalara yer verilir. Kamu İdarelerinde Hazırlanacak Faaliyet Raporları Hakkında Yönetmelik'in Geçici Madde 2'ye göre performans programları hazırlanana kadar, bu bölüme ilişkin bilgilere yer verilmeyecektir.)

IV- KURUMSAL KABİLİYET ve KAPASİTENİN DEđerLENDİRİLMESİ

A- Üstünlükler

1. Altyapı, fiziki imkânlar ve donanımın görece yeterli ve gelişmiş olması,
2. Fakültede kurumsallaşmanın sağlanmış olması,
3. Yetkin bir akademik kadroya sahip olması,
4. Fakültemize ait bir kütüphanenin olması ve anahtar kavramla tarama sistemine sahip olması,
5. Fakültede huzurlu bir çalışma ortamının olması,
6. Avrupa Birliđi eğitim sistemiyle uyum çalışmalarında önemli bir yolun alınmış olması ve öğrenci/öğretim elemanı deđişimlerine başlanması,
7. Fakültemizin aktif öğrenci topluluklarını barındırması,
8. Öğrencilerimizin bir yıl süreyle hazırlık sınıfına devam etmesi ve temel İngilizce bilgisi edinmiş olarak fakültemizde eğitime başlaması,
9. Fakültemizde birçok dalda yüksek lisans ve doktora eğitiminin veriliyor olması,
10. Öğrenci-öğretim elemanı iletişiminin yeterli düzeyde olması,
11. Açılabilir İngilizce mesleki ders sayımızın fazla olması,
12. Öğrencilerin ilgilendikleri ve kendilerini geliştirmek istedikleri alanlarda ders seçme imkânına sahip olması,

13. Her dalda kongrelerin düzenlenmiş olması ve bu kongrelerin düzenlenmesine yönelik potansiyelin var olması;
14. Tecrübeli bir idari personel kadrosuna sahip olması;
15. Fakültemizde ikinci öğretim imkânı sunan bölümlerin bulunması;
16. Yeni bölümlerin açılması için yeterli imkânların var olması,

B- Zayıflıklar

1. Kurum içinde ortak yürütülen akademik çalışmaların yetersizliği;
2. Öğretim elemanlarının diğer disiplinlerle ortak çalışmaya yeterli ilgiyi göstermemesi;
3. Akademik toplantıların yetersizliği;
4. Katılımcı yönetim anlayışının olmaması;
5. Öğrencilerin yabancı dil bilgilerinin arzu edildiği oranda geliştirilememesi ve dil bilgilerinin aktif olarak kullanmalarını sağlayacak stratejilerin zayıf kalması;
6. Öğretim üyelerinin akademik yayınlarını takip ve teşvik edecek yöntemlerin olmaması;
7. Mezunlarla ilişkilerin istenen seviyeye henüz ulaşmamış olması;
8. Sosyal Bilim dallarında elektronik veri tabanlarının yeterli olmaması;
9. Fakülte kütüphanesinde kaynak sayısının yeterli ve güncel olmaması;
10. Öğretim elemanları başına düşen ders yükünün fazla olması;
11. Kongre ve sempozyum gibi bilimsel aktivitelere ev sahipliğinin istenen düzeyde olmaması;
12. Akademik (özellikle maliye ve uluslararası ilişkiler bölümlerinde) ve idari personel sayısının yeterli düzeyde olmaması;
13. Genel olarak öğretim elemanlarının AB programlarına yeterince ilgi göstermemesi ve bu programlar konusunda eşgüdümlü çalışmamaları;
14. Not ve sınıf geçme sisteminin öğrencinin derse ilgisini ve dersteki başarısını olumsuz etkiliyor olması;
15. Başarılı öğrencilerin okulumuzu tercih etmemeleri;
16. Kurum kültürünün ve kurumsal bağlılığın istenilen düzeyde gelişmemiş olması;
17. Akademik çalışmalar için yeterli motivasyonun sağlanamaması;
18. Fakülte içi görev ve ders dağılımında uzmanlığa yeterli düzeyde değer verilmemesi;
19. Beşeri ilişkilerin arzu edilen düzeyde olmaması;
20. Performans ölçümü yapılmaması;
21. Erasmus programının sağladığı potansiyel ve imkânlardan yeterli düzeyde yararlanılmaması;
22. Öğrenci sayısının fazla olmasından dolayı bitirme tezi/stajların etkin bir şekilde yönetilememesi ve uygulamaya yönelik eğitimin zor olması;

23. Fakültedeki faaliyetleri finanse edebilecek kaynakların yetersizliği;
24. İngilizce olarak yürütülen seçimlik derslere yeterli ilginin olmaması;
25. Kurumsal tanıtımın yeterli olmaması;
26. Bazı ders içeriklerinin birbirine benzer oluşu;
27. Yeterli sayıda proje üretilememesi;
28. Fiziki altyapıda görülen yıpranmalar ve temizliğin yeterli olmaması;
29. Tecrübeli akademisyenlerin tecrübelerini genç akademisyenlere yeterince aktaramaması;
30. Akademik atama ve yükseltme kriterleri;
31. Mezunların, iş hayatında farklılık yaratacak özelliklerinin kaybolması;
32. Derse devam ve disiplin yönetmeliği konularında öğrencilerin yeterince bilinçlendirilmemesi;
33. Araştırma görevliliği sürecinde, yayın yapılmasının teşvik edilmemesi;
34. Ders içeriklerinin periyodik şekilde güncellenmemesi;
35. Yurtdışı üniversitelerde lisans ve lisansüstü eğitim almış öğretim elemanlarına sahip olunmasına rağmen yurtdışı yayın sayısının yetersiz olması;
36. Sosyal faaliyetlerin yetersizliği;
37. Öğretim elemanlarının sanayi ile çalışmasının teşvik edilmemesi;
38. Öğretim elemanlarına yeni bilimsel araştırma teknikleri konusunda yeterli desteğin verilmemesi;
39. Fakülte dergisinin endekslerde taranan bir dergi olmaması;
40. Yönetişim eksikliği;
41. Rehberlik ve psikolojik danışmanlık hizmetlerinin yetersizliği;
42. Öğrencilere yönelik kariyer yönlendirme yetersizliği;
43. Uzaktan eğitim için çalışmaların başlamamış olması;
44. Öğretim üyelerinin ulusal ve uluslararası düzeydeki dergi, kongre v.b. organizasyonlarda yeterince görev almaması;
45. Ulusal/uluslararası üniversiteler/fakülteler arası ortaklık ilişkilerinin zayıflığı;
46. İngilizce işletme ve iktisat bölümlerinin açılmaması dolayısıyla yeni kurulacak üniversitelerle rekabet edememe olasılığı;
47. Sınıf donanımlarının yetersizliği.

C- Değerlendirme

1. Kurum içinde ortak yürütülen akademik çalışmaların artırılması
2. Öğretim elemanlarının diğer disiplinlerle ortak çalışmaya teşvik edilmesi
3. Akademik toplantıların artırılması,

4. Öğretim üyelerinin akademik yayınlarını takip ve teşvik edecek yöntemlerin geliştirilmesi
5. Öğretim elemanları başına düşen ders yükünün azaltılması
6. Tecrübeli akademisyenlerin tecrübelerini genç akademisyenlere aktarmasının sağlanması,
7. Araştırma görevliliği sürecinde yayın yapılmasının teşvik edilmesi,
8. Fakülte dergisinin endekslerde taranan bir dergi olmasının sağlanması,
9. Öğretim üyelerinin ulusal ve uluslararası düzeydeki dergi, kongre v.b. organizasyonlarda görev almalarının sağlanması,
10. Ulusal/uluslararası üniversiteler/fakülteler arası ortaklık ilişkilerinin artırılması,
11. Öğretim elemanlarının uluslararası mesleki kuruluşlara üyeliklerinin desteklenmesi
12. Araştırma fonlarından yararlanılmasının teşvik edilmesi,
13. Öğretim üyelerinin araştırma için yurtdışına gönderilmelerinin teşvik edilmesi,
14. Ulusal hakemli dergilerdeki yayın sayısının nicelik ve nitelik olarak artırılması
15. Yurtdışı üniversitelerde lisans ve lisansüstü eğitim almış öğretim elemanlarının katılımlarıyla uluslararası yayın sayısının artırılması
16. Bilimsel etkinliklerin artırılması.
17. Fakültemizde bazı bölümlere yeni alınacak araştırma görevlilerinin kendi bilim dallarında yüksek lisans ve doktora yapmalarının sağlanması.
18. İhtiyaç duyulan veri tabanlarına abone olunması.
19. Kongre sunumlarının kitaplaşmasının sağlanması.
20. Derleme (edit) kitap çalışmalarına ağırlık verilmesi.
21. Stratejik Araştırmalar Enstitüsü açılmasına destek olunması.
22. Yurtiçi ve yurtdışı üniversiteler ile ortak çalışmalar yapılması
23. Kayseri ile ilgili araştırmaların artırılması
24. “Eğiticilerin eğitimi” sürecinin başlatılması
25. Öğretim elemanlarının yabancı dil konuşma ve yazma becerilerinin artırılması
26. Avrupa Birliği fonlarından daha fazla yararlanılması.

V- ÖNERİ VE TEDBİRLER

Öneri ve tedbirler başlığı altında zikredilebilecek hususlar yukarıda belirttiğimiz zaaflarımız ile sınırlıdır. Zaaflarımızı gidermek için yapmamız gereken işleri zaaflarımızı yukarıda belirtirken zımnen ifade etmiş olduk.

İÇ KONTROL GÜVENCE BEYANI

Harcama yetkilisi olarak yetkim dahilinde;

Bu raporda yer alan bilgilerin güvenilir, tam ve doğru olduğunu beyan ederim.

Bu raporda açıklanan faaliyetler için idare bütçesinden harcama birimimize tahsis edilmiş kaynakların etkili, ekonomik ve verimli bir şekilde kullanıldığını, görev ve yetki alanım çerçevesinde iç kontrol sisteminin idari ve mali kararlar ile bunlara ilişkin işlemlerin yasallık ve düzenliliği hususunda yeterli güvenceyi sağladığımı ve harcama birimimizde süreç kontrolünün etkin olarak uygulandığını bildiririm.

Bu güvence, harcama yetkilisi olarak sahip olduğum bilgi ve değerlendirmeler, iç kontroller, iç denetçi raporları ile Sayıştay raporları gibi bilgim dahilindeki hususlara dayanmaktadır.

Burada raporlanmayan, idarenin menfaatlerine zarar veren herhangi bir husus hakkında bilgim olmadığını beyan ederim. (Kayseri – 09.01.2017)

Prof.Dr. Osman UNUTULMAZ
Dekan V.

EKLER

SA: Üniversite Stratejik Amacı

SH: Üniversite Stratejik Hedefi

PG: Performans Göstergesi

EĞİTİM ÖĞRETİM İLE İLGİLİ FAALİYETLER

SA Eğitimcilerin Eğitimi

SH Herbirimin 2016 yılına kadar kendi eğitici elemanlarını belirleyip, ekiplerini kurması ve tüm öğretim elemanlarının, eğitimcilerin eğitimi programından geçirilmesi.

PG Eğitim Ekibi oluşturulan birim sayısı

PG Eğitim alan öğretim üyesi sayısı

Eğitim Ekibi Üyeleri	

Eğitici Eğitimi Alan Öğretim Elemanı			
UNVAN	2016 Öğretim Yılı Eğitim Alan Öğretim Elemanı Sayısı	2016 Eğitim Alan Öğretim Elemanı Sayısı	2015/2016 Eğitim Alan Öğretim Elemanı /Toplam Öğretim Elemanı
Profesör			
Doçent			
Yardımcı Doçent			
Öğretim Görevlisi			
Okutman			
Araştırma Görevlisi			
Uzman			
Çevirici			
Eğitim-Öğretim Planlamacısı			
TOPLAM			

SA Eğitim Öğretim Programlarının Geliştirilmesi

SH 2016 yılına kadar ders içeriklerinin, en az bir kez ilgili birimlerce güncellenmesi.

PG Ders içeriklerini değerlendirme komisyonları kurulması ve değerlendirmenin bu komisyon tarafından yapılması

2015-2016 Eğitim – Öğretim Yılı Ders Değerlendirme Komisyon Üyeleri	

İçeriği Güncellenen Dersler
Bütün bölümlerin dersleri güncellenmiştir.

İçeriği Güncellenen Ders Sayısı	Toplam Ders Sayısı	Güncellenen Ders / Toplam Ders

SA Eğitim Öğretim Programlarının Geliştirilmesi

SH Yabancı dil eğitiminde etkinliği artıracak yöntemlerin kullanılması.

PG Eğitimde pratik saatlerin oranı

Yabancı Dil Pratik Ders Sayısı		Yabancı Dil Teorik Ders Sayısı		Pratik Ders / Toplam Ders	
2014-2015	2015-2016	2014-2015	2015-2016	2014-2015	2015-2016

PG Yabancı uyruklu öğretim elemanlarının sayısı

Yabancı Uyruklu Öğretim Elemanları					
Unvan	Kişi Sayısı		2016 Yılı Yabancı Uyruklu Sayısı / Öğretim Elemanı Sayısı		
	2015-2016	2015-2016			
Profesör					
Doçent					
Yrd. Doçent	1	1			
Öğretim Görevlisi	2	2			
Okutman					
Çevirici					
Eğitim-Öğretim Planlamacısı					
Araştırma Görevlisi					
Uzman					
Toplam					

PG Yabancı dildeki sosyal etkinliklerin sayısı

Yabancı dildeki sosyal etkinliklerin sayısı					
2014		2015		2016	
Etkinlik Türü	Sayı	Etkinlik Türü	Sayı	Etkinlik Türü	Sayı
Konferans	1	Konferans	-	Konferans	-
Toplam	1		-		-

SH Hazırlık sınıfında başarı oranının artırılması

PG Akademik not ortalaması

PG Öğrencilerin hazırlık sınıfını geçme oranı

	2014-2015	2015-2016
Hazırlık Sınıfı Akademik Not Ortalaması	70,40	70,95
Toplam Hazırlık Öğrenci Sayısı	700	600
Hazırlık Sınıfını Geçen Öğrenci Sayısı	212	150
Hazırlık Sınıfını Geçen Öğrenci Sayısı / Toplam Hazırlık Öğrenci Sayısı	0,302	0,4

SH Öğrencilere yurtdışında yabancı dil eğitimi ve staj imkânı sağlanması

PG Yabancı dil eğitimi ve staj için yurt dışına giden öğrenci sayısı

PG Üniversite tarafından yurt dışına gönderilen öğrenci sayısı

Üniversite tarafından yurt dışına gönderilen öğrenci sayısı		
	2015	2016
Yabancı Dil Eğitimi İçin Yurtdışına Giden Öğrenci Sayısı		
Staj İçin Yurtdışına Giden Öğrenci Sayısı		
Üniversite Tarafından Yurtdışına Gönderilen Öğrenci Sayısı	1978	

SH Staj olanaklarının artırılması ve etkin hale getirilmesi

PG Öğrencilerin staj yaptıkları yerlerin sayısı

Staj Yapan Öğrenci Sayısı ve Staj Yapılan Yer Sayısı		
	2014-2015	2015-2016
Staj Yapılan Yer Sayısı	500	400
Staj Yapan Öğrenci Sayısı	581	415
Staj Yapan Öğrenci / Toplam Öğrenci	%12	%5

PG Staj yapılan yerlerden alınan geri bildirimler

	2014-2015	2015-2016
Anket Yapılan Staj Yeri Sayısı		
Anket Memnuniyet Oranı		

SH Ölçme ve değerlendirme sisteminin geliştirilmesi

PG Ölçme ve değerlendirme komisyonları kurulması

Ölçme ve Değerlendirme Komisyonu Üyeleri	

SH Öğretim elemanlarının haftalık ders yüklerinin azaltılması

PG Öğretim elemanı başına düşen haftalık teorik ders saati

Unvan	Haftalık Toplam Teorik Ders Saati		Haftalık Teorik Ders / Öğretim Elemanı Sayısı	
Profesör	10	11	0,76	0,84
Doçent	14	13	0,88	0,81
Yrd. Doçent	12	12	0,52	0,52
Öğretim Görevlisi	19	20	2,38	2,38
Okutman	14	14		
Çevirici				
Eğitim-Öğretim Planlamacısı				
Araştırma Görevlisi	6	5	0,21	0,17
Uzman				
Toplam			4,75	4,72

SH Öğrenci memnuniyet oranının artırılması

PG Öğrenci memnuniyet anketleri

Öğrenci Memnuniyet Oranı	
2014/2015	2015//2016

SH Sınıflardaki öğrenci sayısının azaltılması

PG Sınıflardaki öğrenci sayıları

2015- 2016 Yılı Sınıf Başına Düşen Öğrenci Sayısı			
Sınıf Sayısı		Öğrenci Sayısı	Öğrenci sayısı / Kullanılan Sınıf Sayısı
Kullanılan	Kullanılmayan		
46	0	7114	154

SH Öğretimde bilişim teknolojilerinden etkin bir şekilde yararlanılması
PG Öğrencilerin kullanabileceği internet bağlantılı bilgisayar sayısı

Öğrencilerin kullanabileceği internet bağlantılı bilgisayar sayısı		
Öğrenci Sayısı	İnternet Bağlantılı Bilgisayar Sayısı	İnternet Bağlantılı Bilgisayar Sayısı / Öğrenci Sayısı
5036	183	0,036

PG Eğitim materyali internet ortamında yayınlanan ders sayısı

Eğitim materyali internet ortamında yayınlanan ders sayısı	
2014-2015	2015-2016

SA Lisansüstü Eğitimin Niteliğinin Geliştirilmesi

SH Lisansüstü dönemdeki bilimsel çalışma ve tezlerin yayına dönüştürülmesi

PG Bildiriye dönüştürülen bilimsel çalışma ve tez sayısı

Bildiriye dönüştürülen bilimsel çalışma ve tez sayısı		
	2015	2016
Bilimsel Çalışma Sayısı	-	-
Bildiriye Dönüştürülen Bilimsel Çalışma Sayısı	-	-
Tez Sayısı	-	-
Bildiriye Dönüştürülen Tez Sayısı	-	-

PG Yayına dönüştürülen bilimsel çalışma ve tez sayısı

Yayına dönüştürülen bilimsel çalışma ve tez sayısı		
	2015	2016
Bilimsel Çalışma Sayısı	-	-
Yayına Dönüştürülen Bilimsel Çalışma sayısı	-	-
Tez Sayısı	-	-
Yayına Dönüştürülen Tez Sayısı	-	-

SH Lisansüstü dönemdeki bilimsel çalışma ve tezlerin proje desteğiyle yapılması

PG Proje destekli bilimsel çalışma ve tez sayısı

Proje destekli bilimsel çalışma ve tez sayısı		
	2015	2016
Bilimsel Çalışma Sayısı		-
Proje Destekli Bilimsel Çalışma sayısı		-
Tez Sayısı	1	-
Proje Destekli Tez Sayısı	-	-

SH Tez kalitesinin ve uygulanabilirliğinin artırılması

PG Bilimsel atıf sayısı

	2015	2016
Bilimsel Atıf Sayısı	30	147

PG Başvurulan veya alınan patent sayısı

	2015	2016
Başvurulan Patent Sayısı		
Alınan Patent Sayısı		
TOPLAM		

PG Paydaşlarca desteklenen tez sayısı

Paydaşlarca desteklenen tez sayısı			
Destekleyen Paydaşlar	2014	2015	2016
TOPLAM			

SH Eğitim Bilimleri Enstitüsü kurulması

PG Eğitim Bilimleri Enstitüsü kurulması

Eğitim Bilimleri Enstitüsü kurulması ilgili faaliyetler	
Faaliyetler	Maliyet
1-	
2-	

SH Spor Bilimleri Enstitüsü kurulması

PG Spor Bilimleri Enstitüsü kurulması

Spor Bilimleri Enstitüsü kurulması ilgili faaliyetler	
Faaliyetler	Maliyet
1-	
2-	

SA 1.3. Eğitimde Uluslararası İşbirliğinin Sağlanması

SH Yurtdışındaki üniversitelerle özel protokoller ve Avrupa Birliği Eğitim Programları çerçevesinde ortak eğitim programları açılması

PG İşbirliği yapılan yurt dışındaki üniversite sayısı

PG Ortak yürütülen eğitim programı sayısı

	2014-2015	2015-2016
İşbirliği Yapılan Yurt Dışındaki Üniversite Sayısı	15	15
Ortak Yürütülen Eğitim Programı Sayısı		

İşbirliği Yapılan Yurt Dışındaki Üniversite Adı
Friedrich-Alexander-Universität Erlangen-Nürnberg, Almanya
Hochschule Niederrhein, Niederrhein University Of Applied Sciences, Almanya
Universität Rostock, Almanya
Hogeschool Limburg, Belçika
Széchenyi István Egyetem, Macaristan
Panepistimio Egeou, Yunanistan
Università' Degli Studi Di Foggia, İtalya
Wyższa Szkoła Zarządzania Gospodarka Regionalna I Turystyka W Kielcach, Polonya
College of Social and Media Culture, Polonya
Fachhochschule Würzburg-Schweinfurt, Almanya
Uniwersytet Łódzki, Polonya
Akademia Polonijna (Polonia University in Czestochowa), Polonya
Universitatea Lucian Blaga Din Sibiu , Romanya
Panepistimio Ioanninon, Yunanistan
Universitatea Stefan Cel Mare Din Suceava, Romanya

Ortak Yürütülen Eğitim Programı Adı

PG Yurt dışı üniversitelerde eğitim faaliyetine katılan öğretim üyesi sayısı

Yurt dışı üniversitelerde eğitim faaliyetine katılan öğretim üyesi sayısı	2014-2015	2015-2016
Eğitim Faaliyetine Katılan Öğretim Üyesi Sayısı	-	-
Eğitim Faaliyetine Katılan Öğretim Üyesi Sayısı / Öğretim Üyesi Sayısı		

Eğitim Faaliyeti Adı

PG Erciyes Üniversitesinde eğitim faaliyetine katılan yabancı öğretim üyesi sayısı

	2014-2015	2015-2016
Erciyes Üniversitesinde eğitim faaliyetine katılan yabancı öğretim üyesi sayısı	2	2
Eğitim Faaliyetine Katılan Yabancı Öğretim Üyesi Sayısı / Öğretim Üyesi Sayısı		
TOPLAM	2	2

SH Öğrenci değişim programından faydalanan öğrenci sayısının artırılması

PG Öğrenci değişim programı ile yurt dışına giden öğrenci sayısı

	2014-2015	2015-2016
Öğrenci değişim programı ile yurt dışına giden öğrenci sayısı	25	26

PG Öğrenci değişim programı ile yurtdışından gelen öğrenci sayısı

	2014-2015	2015-2016
Öğrenci değişim programı ile yurtdışından gelen öğrenci sayısı	-	-

SH Üniversitenin dış değerlendirmecilerin denetiminden geçmiş olması

PG Yapılan dış değerlendirme sayısı

Dış Değerlendirme Yapan Kurumlar	Değerlendirme Sayısı	
	2014-2015	2015-2016

PG Olumlu değerlendirme sayısı

Olumlu Dış Değerlendirme Yapanlar	Değerlendirme Sayısı	
	2014-2015	2015-2016

SA Öğrenciye Yönelik Hizmetlerin Artırılması

SH Öğrenciye verilen burs ve yardımların artırılması

PG Burslardan yararlanan öğrenci sayısı

	2015	2016
Burslardan yararlanan öğrenci sayısı	89	115

PG Sosyal yardımlardan yararlanan öğrenci sayısı

	2015	2016
Sosyal yardımlardan yararlanan öğrenci sayısı	23	68

PG Sosyal yardımlarda bulunan kişi ve kuruluşların sayısı

	2015	2016
Sosyal yardımlarda bulunan kişi sayısı	7	10
Sosyal yardımlarda bulunan kuruluşların sayısı	2	3

SH Öğrencilere etkili rehberlik ve danışmanlık hizmeti verilmesi

PG Rehberlik hizmeti veren görevli sayısı

	2015	2016
Rehberlik hizmeti veren görevli sayısı	32	33

PG Öğretim elemanı başına danışmanlık yapılan öğrenci sayısı

Öğretim elemanı başına danışmanlık yapılan öğrenci sayısı	2014-2015
Danışmanlık Yapılan Öğrenci Sayısı	7114
Danışmanlık Yapan Öğretim Elemanı Sayısı	33
Danışmanlık Yapılan Öğrenci Sayısı / Danışmanlık Yapan Öğretim Elemanı Sayısı	215

PG Öğrenci memnuniyet anketleri

	2013-2014	2014-2015	2015-2016
Öğrenci memnuniyeti			
Öğrenci memnuniyet oranı			

BİLİMSEL ARAŞTIRMA İLE İLGİLİ FAALİYETLER

SA Üniversitenin Bilimsel Yayın Sıralamasındaki Konumunun Yükseltilmesi

SH İndekse giren yayın sayısının artırılması

PG İndekse giren yayın sayısı

2015 Yılı WOS'da İndekslenen Yayın Sayılarının İndekslere Göre Dağılımı						
SCI		SSCI		A&HCI		2015Toplam SCI, SSCI, A&HCI
2015	2016	2015	2016	2014	2015	
-	4	-	2	-	3	9

PG Öğretim elemanı başına düşen yayın sayısı

Öğretim Elemanı Başına Düşen Yayın Sayısı							
	İndekslenmeyen Yayın Sayısı		WOS 'da İndekslenen Yayın Sayısı		WOS 'da İndekslenen Yayın Sayısı / Öğretim Elemanı Sayısı		
	2015	2016	2015	2016	2015	2016	
Unvan							
Profesör							
Doçent							
Yrd. Doçent							
Öğretim Görevlisi							
Okutman							
Çevirici							
Eğitim-Öğretim Planlamacısı							
Araştırma Görevlisi							
Uzman							
Toplam							

SH Her öğretim üyesinin yayın yapmasının sağlanması

PG Öğretim üyesi başına düşen yayın sayısı

	Yayın Yapan Öğretim Üyesi Sayısı		Yayın Yapan Öğretim Üyesi Sayısı / Toplam Yayın Sayısı	
	2015	2016	2015	2016
Unvan				
Profesör	4	2	0,08	0,2
Doçent	5	2	0,1	0,2
Yrd. Doçent	1	1	0,02	0,01
Toplam	10	5	0,2	0,5

SA Bilimsel Yayın Kalitesinin Artırılması

SH Bilimsel yayınların proje destekli olması

PG Proje desteği alınarak yapılan yayın sayısı

Unvan	Proje Sayısı		Proje Destekli Yayın Sayısı	
	2015	2016	2015	2016
Profesör				
Doçent				
Yrd. Doçent				
Öğretim Görevlisi				
Okutman				
Çevirici				
Eğitim-Öğretim Planlamacısı				
Araştırma Görevlisi				
Uzman				
Toplam				

SH Bilimsel atıf sayısının artırılması

PG Atıf yapılan yayın sayısı

Unvan	Atıf yapılan yayın sayısı		
	İndekslenen yayınlardan Atıf	Makalelerden Atıf	Diğer Dökümanlardan Atıf
Profesör	51	22	29
Doçent	17		
Yrd. Doçent	3		
Öğretim Görevlisi			
Okutman			
Çevirici			
Eğitim-Öğretim Planlamacısı			
Araştırma Görevlisi	3		
Uzman			
Toplam	74	22	29

SH Etki katsayısı (impact factor) yüksek olan dergilerdeki yayın sayısının artırılması

PG 2.2.3.1.Etki katsayısı yüksek olan dergilerdeki yayın sayısı

2015 Yılı Etki Katsayısı Yüksek Olan Dergilerdeki Yayın Sayıları						
SCI		SSCI		A&HCI		2015 Toplam SCI /SSCI / A&HCI
2015	2016	2015	2016	2015	2016	
-	4	-	2	-	3	-

SH İndekse giren Erciyes Üniversitesi yayını dergi sayısının artırılması

PG İndekse giren dergi sayısı

İndekse giren dergi sayısı		
Dergi Adı	2015	2016
	1	1

SH Dergilere yapılan danışmanlık veya editörlük sayısının artırılması

PG Ulusal dergilere yapılan danışmanlık veya editörlük sayısı

Ulusal dergilere yapılan danışmanlık veya editörlük sayısı			
Editörlük/Hakemlik Yapan Öğretim Üyesi Sayısı	Editörlük/Hakemlik Yapılan Kitap Sayısı	Dergi Hakemliği Yapan Öğretim Üyesi Sayısı	Hakemliği Yapılan Dergi Sayısı
4		4	8

PG Uluslar arası dergilere yapılan danışmanlık veya editörlük sayısı

Uluslar arası dergilere yapılan danışmanlık veya editörlük sayısı			
Editörlük/Hakemlik Yapan Öğretim Üyesi Sayısı	Editörlük/Hakemlik Yapılan Kitap Sayısı	Dergi Hakemliği Yapan Öğretim Üyesi Sayısı	Hakemliği Yapılan Dergi Sayısı
2		2	2

SA Yurt İçi ve Yurt Dışı Ortak Araştırmaların Artırılması

SH Yurtdışı projeler için başvuru sayısının artırılması

PG Yurtdışı projelere başvuru sayısı

Yurtdışı Projelere Başvuru Sayısı		
Proje Türü	2015	2016
AB hibe projeleri başvuru sayısı		
Leonardo Vinci projeleri başvuru sayısı		

SH Yurtdışı bildirilerin ve yayınların desteklenmesi

PG Destek verilen çalışma sayısı

Destek verilen çalışma sayısı		
	2015	2016
Desteklenen Yurtdışı Bildiri Sayısı	12	1
Desteklenen Yurtdışı Bildiri / Toplam Bildiri Sayısı		
Desteklenen Yayın Sayısı		
Desteklenen Toplam Yayın Sayısı	12	1

PG Sağlanan parasal destek miktarı

Sağlanan parasal destek miktarı		
	2015	2016
Yurtdışı Bildiri için sağlanan destek		
Yayınlar için sağlanan destek		

SH Ulusal ve uluslararası projelere katılma oranının artırılması

PG Ulusal katılımlı proje sayısı

Ulusal katılımlı proje sayısı		
Proje Türü	2015	2016
Bilimsel Araştırma Projesi		
Tübitak Projesi		
San-Tez Projesi		
Tez Projesi		
DPT		
Diğer		

PG Uluslararası katılımlı proje sayısı

Uluslar arası katılımlı proje sayısı		
	2015	2016
Yürütülen AB hibe projeleri		
Leonardo Vinci projeleri		
.....		
.....		

SH Ulusal ve uluslararası bilimsel toplantıların artırılması

PG Ulusal toplantı sayısı

PG Uluslararası toplantı sayısı

Bilimsel Toplantı Sayısı		
	2015	2016
Ulusal Toplantı sayısı		
Uluslararası toplantı sayısı		

ÜNİVERSİTE-ENDÜSTRİ İŞBİRLİĞİNİN GELİŞTİRİLMESİ İLE İLGİLİ FALİYETLER

SA Endüstri ile Ulusal ve Uluslararası Ortak Projeler Yürütülmesi

SH Teknolojik ürünlere dönüşen bilimsel protokol ve çalışmaların yapılması

PG Teknolojik ürünlere dönüşen bilimsel çalışma ve protokol sayısı

Teknolojik ürünlere dönüşen bilimsel çalışma ve protokol sayısı	
2015	2016

SH Erciyes Üniversitesi Teknoloji Araştırma ve Uygulama Merkezi (ERTAM), TEKMER ve Teknopark'ın etkinliğinin artırılması

PG ERTAM, TEKMER ve Teknopark'ta yürütülen çalışma sayısı

ERTAM, TEKMER ve Teknopark'ta yürütülen çalışma sayısı		
	2015	2016
ERTAM		
TEKMER		
Teknopark		

PG ERTAM, TEKMER ve Teknopark'ta yürütülen ortak çalışma sayısı

ERTAM, TEKMER ve Teknopark'ta yürütülen ortak çalışma sayısı		
	2015	2016
ERTAM		
TEKMER		
Teknopark		

SH KOSGEB ile işbirliğinin artırılması

PG KOSGEB ile yürütülen ortak çalışma sayısı

KOSGEB ile yürütülen ortak çalışma sayısı	
2015	2016

SA Endüstriye Yönelik Eğitim Hizmetleri Verilmesi

SH Endüstri kuruluşlarında eğitim programları düzenlenmesi

PG Endüstri kuruluşlarında verilen eğitim programı sayısı

2016 Yılı Endüstri kuruluşlarında verilen eğitim programı adı ve sayısı		
Eğitim Verilen Endüstri Kuruluşu Adı	Eğitimi Veren Kişi ve Verilen Eğitimin Adı	Eğitim Süresi

SA Endüstriyel Kuruluşlarda Üniversitenin Temsilinin Sağlanması

SH Endüstriyel kurum ve kuruluşlara yapılan danışmanlık hizmetlerinin artırılması

PG Yapılan danışmanlık sayısı

2016 Yılı Endüstri kuruluşlarında verilen danışmanlık hizmeti ve sayısı	
Danışmanlık Hizmeti Verilen Endüstri Kuruluşu Adı	Danışmanlık Hizmetinin Konusu ve Danışman Kişi / Kişiler

SH Üniversitenin temsil edildiği kuruluşların sayısının artırılması

PG Üniversitenin temsil edildiği kuruluş sayısı

2016 Yılı Üniversitenin temsil edildiği kuruluş sayısı
Üniversitenin temsil edildiği kuruluşun adı

SA Üniversitenin Avrupa Birliği (AB) Projelerine Aktif Katılımının Sağlanması

SH Üniversitenin katıldığı AB projelerinin artırılması

PG Üniversitenin katıldığı AB proje sayısı

İştirakçi yada ortak olunan AB proje adı ve sayısı	
2015 Yılında İştirakçi ve Ortak Olunan AB Proje Adı	2016 Yılında İştirakçi ve Ortak Olunan AB Proje Adı

PG AB Projelerinde Eğitimci, danışman ve koordinatör olarak görev alan öğretim üyesi sayısı

AB Projelerinde Eğitimci, danışman ve koordinatör olarak görev alan öğretim üyesi sayısı						
Unvan	Eğitimci Sayısı		Danışman Sayısı		Koordinatör Sayısı	
	2015	2016	2015	2016	2015	2016
Profesör						
Doçent						
Yrd. Doçent						
Toplam						

TANITIM VE HALKLA İLİŞKİLER İLE İLGİLİ FAALİYETLER

SA Üniversitenin İmajının Geliştirilmesi

SH Üniversite tanıtım materyallerinin sayısının ve kalitesinin artırılması

PG Tanıtım materyallerine ayrılan mali kaynak miktarı

Tanıtım materyallerine ayrılan mali kaynak miktarı		
Tanıtım Materyali	Materyal / Tanıtım Sayısı	2016 Yılı Maliyeti
1-Broşür		
2-Kitap, Kitapçık		
3-Dergi		
4-Web sayfası yoluyla tanıtım		
5-CD		
6-Karton Çanta Vb. Hediyeler		
7-Ajanda		
8-Tanıtım Anketleri		
9-Gazete yoluyla tanıtım		
10-Televizyon yoluyla tanıtım		
11-ÖSS Öğrencilerine Verilen Tanıtım Konferansları		

SH Basın yayın kuruluşlarınca yayımlanan üniversite ile ilgili olumlu haberlerin sayısının artırılması

PG Tanıtıcı haber sayısı

Olumlu tanıtıcı haber ve sayısı	
Tanıtıcı Haberi Yapan Kuruluş	Yapılan Haberin Konusu

PG Üniversite mensuplarının katıldığı program sayısı

2015 Yılı Basın Yayın Kuruluşlarında Üniversite mensuplarının katıldığı program sayısı	
Katılan Üniversite Mensubu	Programın Adı / Konusu

SH Ulusal ve uluslararası sportif, sanatsal ve kültürel etkinlikler düzenlenmesi

PG Ulusal sportif, sanatsal ve kültürel etkinliklerin sayısı

Ulusal sportif, sanatsal ve kültürel etkinliklerin sayısı	
Sportif etkinlikler	
Etkinlik Türü	Sayısı
Spor Müsabakaları	
.....	
Sanatsal Etkinlikler	
Etkinlik Türü	Sayısı
Resim Sergisi	
Heykel Sergisi	
Tiyatro Turnesi	
Kültürel Etkinlikler	
Etkinlik Türü	Sayısı
.....	

PG Uluslararası sportif, sanatsal ve kültürel etkinliklerin sayısı

Uluslararası sportif, sanatsal ve kültürel etkinliklerin sayısı	
Sportif etkinlikler	
Etkinlik Türü	Sayısı
Spor Müsabakaları	
.....	
Sanatsal Etkinlikler	
Etkinlik Türü	Sayısı
Resim Sergisi	
Heykel Sergisi	
.....	
Kültürel Etkinlikler	
Etkinlik Türü	Sayısı
.....	

SA Potansiyel Üniversite Öğrencilerine Etkin Tanıtım

SH Ortaöğretim kurumları ve dersaneler çapında etkin tanıtım yapılması

PG Tanıtım yapılan lise sayısı

PG Tanıtım yapılan dersanesayısı

PG Tanıtım için gönderilen materyal sayısı

Ortaöğretim kurumları ve dersaneler çapında etkin tanıtım sayıları		
	2015	2016
Tanıtım yapılan lise sayısı	10	
Tanıtım yapılan dersane sayısı	5	
Tanıtım için gönderilen materyal sayısı	500	

SH ÖSS sınavında başarılı öğrencileri üniversiteye çekmek

PG Erciyes Üniversitesine kayıt yaptıran başarılı öğrenci sayısı

Kayıt yaptıran başarılı öğrenci sayısı		
	2014-2015	2015-2016
İlk 1000 e giren öğrenci sayısı		
1000-5000 sıralamasına giren öğrenci sayısı		
5000-10000 sıralamasına giren öğrenci sayısı		

SH Öğrenci aileleri ve üniversite arasındaki iletişimi artırmak

PG Ailelere yönelik faaliyet sayısı

Ailelere yönelik faaliyet sayısı	
2015	2016
Yapılan Faaliyet Adı	Yapılan Faaliyet Adı

SA Paydaşlarla İlişkilerin Geliştirilmesi

SH Mezun öğrenciler sisteminin kurulması

PG İletişim kurulabilen mezun sayısı

İletişim kurulabilen mezun sayısı		
2014	2015	2016

PG Üniversite tarafından organize edilen mezun etkinliği sayısı

Eğitim birimlerinde organize edilen mezun etkinliği sayısı	
Etkinlik Adı (2015)	Etkinlik Adı (2016)

SH Alanı ile ilgili işe yerleşen mezun sayısının artırılması

PG Üniversitenin istihdamına aracılık ettiği mezun sayısı

Üniversitenin, alanı ile ilgili istihdamına aracılık ettiği mezun sayısı		
	2015	2016
İstihdamına aracılık edilen mezun sayısı		
İstihdamına aracılık edilen mezun sayısı / Mezun Sayısı		

SH Sivil toplum kuruluşları ile ilişkilerin geliştirilmesi

PG İlişkide bulunan kuruluş sayısı

İlişkide Bulunulan Sivil Toplum Kuruluşu Sayısı	
Kuruluş Adı (2015)	Kuruluş Adı (2016)

PG Ortak yürütülen etkinlik sayısı

Sivil toplum kuruluşlarıyla ortak yürütülen etkinlik sayısı	
Etkinlik Adı (2015)	Etkinlik Adı (2016)

SH Toplum sorunları ile ilgili merkezler kurulması

PG Toplum sorunlarıyla ilgili merkez sayısı

PG Toplum sorunlarıyla ilgili merkezlere başvuru sayısı

PG Toplum sorunlarıyla ilgili merkezlerde çalışan personel sayısı

Toplum sorunlarıyla ilgili merkezlere başvuru sayısı		
Toplum sorunlarıyla ilgili merkezler (Kısa ve açık adıyla)	Merkezlere başvuru sayısı	Merkezlerde çalışan personel sayısı

SH Hastanenin sađlık hizmeti kalitesinin artırılması

PG Hasta memnuniyet anketleri

PG Hasta yakını memnuniyet anketleri

Hasta ve hasta yakını memnuniyet anketleri	
Hasta Memnuniyet Oranı %	Hasta Yakını Memnuniyet Oranı %

SH Paydaşların memnuniyetinin artırılması

PG Paydaş memnuniyet anketleri

Paydaş memnuniyet anketleri	
Anket Yapılan İç / Dış Paydaş	Paydaş Memnuniyet Oranı %

ALTYAPI GELİŞTİRME İLE İLGİLİ FAALİYETLER

SA Altyapı Eksikliklerinin Giderilmesi

SH Üniversitenin geleceđe yönelik fiziki gelişme planının yapılması

PG Üniversitenin geleceđe yönelik fiziki gelişme planının yapılması

Üniversitenin geleceđe yönelik fiziki gelişme planının yapılması		Faaliyet Maliyeti
Planın Olgunlaştırılması ile ilgili faaliyetler	1-	
	2-	
	3-	

SH Kültür ve kongre merkezinin 2016 yılına kadar tamamlanması

PG Kültür ve kongre merkezinin 2016 yılına kadar tamamlanması

2016 Yılı Kültür ve kongre merkezinin inşaatı ile ilgili faaliyetler	
Faaliyetler	Maliyet

SH Öğrenci sosyal hizmet binalarının geliştirilmesi

PG Öğrenci sosyal hizmet binalarının geliştirilmesi

2016 Yılı Öğrenci sosyal hizmet binalarının geliştirilmesi	
Faaliyetler	Maliyet

SA Donanım Eksikliklerinin Giderilmesi

SH Teknopark'ın genişletilmesi ve geliştirilmesi

PG Teknopark'ın genişletilmesi ve geliştirilmesi

2016 Yılı Öğrenci sosyal hizmet binalarının geliştirilmesi			
Teknopark Bina Sayısı		Katılımcı Şirket Sayısı	
2015	2016	2015	2016

SH Merkezi otomasyon

PG Merkezi otomasyon

Merkezi otomasyon	
Faaliyetler	Maliyet

SH Uluslararası akredite olmuş kalibrasyon laboratuvarının kurulması

PG Uluslararası akredite olmuş kalibrasyon laboratuvarının kurulması

Uluslararası akredite olmuş kalibrasyon laboratuvarının kurulması	
Faaliyetler	Maliyet

SH İnternet bağlantı hızının artırılması

PG İnternet bağlantı hızının artırılması

İnternet bağlantı hızı	
2015	2016

SH Kütüphanedeki kitap, süreli yayın ve veri tabanı sayısının artırılması

PG Kütüphanedeki kitap, süreli yayın ve veri tabanı sayısının artırılması

Kitap Sayısı:

Basılı Periyodik Yayın Sayısı:

Elektronik Yayın Sayısı:

(Yayın Sayılarının aşağıdaki gibi detaylı yerlmesi mümkünse tabloyu doldurunuz)

Bölümü	Kitap	Peryodik Yayın	Elektronik Yayın	Diğerleri	Toplam
Tıp					
Fen					
Sosyal					
Diğerleri					
Toplam					

Abone Olunan Veri Tabanları		
2014	2015	2016

İNSAN KAYNAKLARI YÖNETİMİ İLE İLGİLİ FAALİYETLER

SA Personelin Nicelik ve Nitelik Yönünden Geliştirilmesi

SH Akademik ve idari personelin nitelik ve niceliğinin artırılması

PG Öğrenci anketleri

Öğrenci anketleri sonucu	
Akademik Personel Memnuniyet Oranı %	İdari Personel Memnuniyet Oranı %

PG Eğitici eğitimi alan öğretim üyesi sayısı

Bu gösterge için ilgili veriler başka bir stratejik amaç için istenmiştir.

PG Yeni katılan eleman sayısı

Yeni katılan eleman sayısı			
2015 Yeni Katılan Akademik Personel Sayısı	2016 Yeni Katılan Akademik Personel Sayısı	2015 Yeni Katılan İdari Personel Sayısı	2016 Yeni Katılan İdari Personel Sayısı
8	3	-	1

SH İdari personel için hizmet içi ve mesleki eğitim düzenlenmesi

PG Düzenlenen hizmet içi eğitim sayısı

İdari Personel için düzenlenen hizmet içi eğitim		
Eğitim Adı	Eğitim Süresi	Eğitim Verilen İdari Personel Sayısı

PPG Personelin alacağı toplam eğitim saati

Personelin aldığı toplam eğitim saati	
İdari Personel Başına Düşen Yıllık Eğitim Saati	

SH Norm kadronun hayata geçirilmesi

PG Örgüt analizinin tamamlanması

Örgüt Analizi Faaliyetleri

PG İş analizinin tamamlanması

İş Analizi Faaliyetleri

SH Eleman alımı ve görevde yükselmelerde objektif kriterlerin belirlenmesi

PG İşe alınan kişilerin sertifikalılık oranı

İşe alınan kişilerin sertifikalılık oranı	
İşe Alınan Kişi Sayısı	İşe Yeni Alınan Sertifikalı Personel Sayısı

PG Sınava girerek görevde yükselenlerin oranı

Sınava girerek görevde yükselenlerin oranı	
Sınava Girerek Görevde Yükselen Personel Sayısı	Sınava Girmeden Yükselen Personel Sayısı

SA Çalışma Hayatı Kalitesinin Artırılması

SH Performans değerlendirme ve ödüllendirme sisteminin geliştirilmesi

PG Performans değerlendirme ve ödüllendirme sisteminin geliştirilmesi

Performans değerlendirme ve ödüllendirme sisteminin geliştirilmesi faaliyetleri

SH Çalışanların motivasyonunun artırılması

PG Çalışanlara yönelik olarak düzenlenen sosyal etkinlik sayısı

Çalışanlara yönelik olarak düzenlenen sosyal etkinlik adı

SH Akademik ve idari personelin memnuniyet oranının artırılması

PG Personel memnuniyet anketleri

Çalışma Hayatı Memnuniyeti	
Akademik Personel Memnuniyet Oranı	İdari Personel Memnuniyet Oranı

FİNANSMAN İLE İLGİLİ FAALİYETLER

SA Hayırseverlerin Desteğinin Devamının Sağlanması

SH Hayırseverlerin desteğinin devamının sağlanması

PG Hayırseverlerin desteğinin devamının sağlanması

Hayırseverlerin desteğinin devamının sağlanması	
2015 Yılı Hayırsever Destek Tutarı (TL)	2016 Yılı Hayırsever Destek Tutarı (TL)

2016 Yılı Hayırseverlerin bağışladığı bina ve makine- teçhizatlar

SA Üniversitenin Fon Bulma İmkânlarının Geliştirilmesi

SH Üniversitenin fon bulma imkânlarının geliştirilmesi

PG Üniversitenin fon bulma imkânlarının geliştirilmesi

2016 Yılı Üniversite Bütçe Dışı Fon Bulma İmkânları	
Tübitak Projeleri 2016 Yılı Bütçesi	
AB Projeleri 2016 Yılı Bütçesi	
Erasmus Projeleri 2016 Yılı Bütçesi	
San-Tez Projeleri 2016 Yılı Bütçesi	
Döner Sermayeden 2547 Sayılı Kanun/58 Md . Göre 2016 Yılı Bütçeye Aktarılan Tutar	
.....	
.....	

ÇEVRE VE SOSYAL SORUMLULUKLA İLGİLİ FAALİYETLER

SA Çevreye Duyarlı Yönetim Anlayışının Geliştirilmesi

SH Çevreye duyarlı yönetim anlayışının geliştirilmesi

PG Çalışanlar ve öğrenciler arasında çevreye duyarlılık anketi

Çevreye Duyarlılık Anketi	
2015 Çalışan Duyarlılık Oranı	2016 Öğrenci Duyarlılık Oranı

PG Toplanan kâğıt ve diğer geri dönüştürülebilir madde miktarı

2016 Yılı Toplanan kâğıt ve diğer geri dönüştürülebilir madde miktarı

SA Çalışanların ve Öğrencilerin Çevre Konusunda Eğitilmesi

SH Çalışanların ve öğrencilerin çevre konusunda eğitilmesi

PG Yıllık olarak verilen eğitim etkinliği sayısı

Çevreye Duyarlılık Eğitimi Verilen Birimler			
Eğitim Adı	Eğitim Süresi	Eğitim Verilen İdari Personel Sayısı	Eğitim Verilen Öğrenci Sayısı

PG Temizlik ve geri dönüşüm konusunda yapılan eğitim sayısı

Temizlik ve Geri Dönüşüm Konusunda Eğitimi Verilen Birimler			
Eğitim Adı	Eğitim Süresi	Eğitim Verilen İdari Personel Sayısı	Eğitim Verilen Öğrenci Sayısı

SA Çevre ile İlgili Kulüplerin Aktif Hale Getirilmesi

SH Çevre ile ilgili kulüplerin aktif hale getirilmesi

PG Çevre kulüplerince yürütülen etkinlik sayısı

Çevre Kulübünce Yürütülen Etkinlikler	
2015	2016

PG Kulüplere üye olan kişi sayısı

Çevre Kulüpleri	Klube Üye Olan Öğrenci Sayısı

SA Çevre Tanzimi ve Çevreye Duyarlılığın Artırılması

SH Çevre tanzimi ve çevreye duyarlılığın artırılması

PG Yıllık olarak dikilen ağaç sayısı

PG Yeşil alan miktarı

2016 Yılında Dikilen Ağaç Sayısı	Kişi Başına Yeşil Alan m ²
	100

