

# DAHİLDE İŞLEME REJİMİ VE TÜRK İŞLETMELERİNİN İHRACATI ÜZERİNE ETKİLERİ

Güven SAYILGAN\*  
Coşkun ŞENOL\*\*

## ÖZ

Türkiye'nin hem Dünya Ticaret Örgütü'ne (DTÖ) üye olması hem de 01.01.1996 tarihi itibarıyla Avrupa Birliği (AB) ile gümrük birliği anlaşması yapmasıyla birlikte ihracatı teşvik mevzuatının da AB mevzuatıyla uyumlu hale getirilmesi zorunluluğu doğmuştur. Buna bağlı olarak da önceden uygulanan nakit teşvikler kaldırılarak, faaliyetlerin desteklenmesi yoluna gidilmiştir. Daha önce ihracat teşvik belgesi ile sağlanan teşvikler, 01.01.1996 tarihinden itibaren Dahilde İşleme Rejimi (DİR) kapsamındaki teşviklerle sağlanmaya başlanmıştır.

Bu çalışmada; DİR'in amacı, avantajları ile rejime yönelik eleştiriler üzerinde durulmuş ve rejimin Türkiye'deki işletmelerin ihracatı üzerindeki etkisi değerlendirilmiştir.

**Anahtar Kelimeler:** Dahilde İşleme Rejimi, Dahilde İşleme İzin Belgesi, Dahilde İşleme İzni, İhracata Yönelik Devlet Teşvikleri.

## INWARD PROCESSING REGIME AND IT'S EFFECTS ON TURKISH EXPORTATION

### ABSTRACT

Turkey's membership to WTO and customs union agreement signed with EU as of 01.01.1996 required Turkey to harmonize export incentive legislation with the legislation of these organizations. Thus cash incentives which were implemented before were abolished and instead the activities have started to be supported. In this context, the incentives which used to be provided through export incentive certificates have started to be given by the incentives within the Inward Processing Regime as from 01.01.1996.

In this paper we examined the aim, advantages, and disadvantages of Inward Processing Regime and evaluated it's effects on Turkish exportation.

**Key Words:** Inward Processing Regime, Inward Processing Authorization Certificate, Inward Processing Authorization, Export Incentives.

---

\* Prof. Dr., Ankara Üniversitesi Siyasal Bilgiler Fakültesi, İşletme Bölümü.

\*\* Dr., T.C. Başbakanlık Gümrük Müsteşarlığı Gümrük Başkontrolörü.

Makalenin kabul tarihi: Ekim 2010

## GİRİŞ

Ülkelerin dünya pazarlarında söz sahibi olabilmeleri; pazar paylarını artırbilmeleri yanında rekabet güçlerini geliştirebilmelerine bağlıdır. Bu amacı gerçekleştirmek için de ihracat teşvikleri büyük önem taşımaktadır. Ancak küreselleşme ile birlikte uluslararası mal ticareti serbestleşirken, GATT ve DTÖ gibi çeşitli uluslararası anlaşmalar ve örgütler ile bunlara taraf olan ülkelere ihracat teşvik tedbirlerinde nakit teşviklerin engellenmesi gibi çeşitli sınırlamalar getirilmiştir. Bu sınırlamalar ile de uluslararası mal ticaretinin önündeki engellerin kaldırılması ve ülkelerin daha rekabetçi olmaları amaçlanmaktadır.

Türkiye'nin hem DTÖ'ye üye olması hem de 01.01.1996 tarihi itibarıyla AB ile gümrük birliği anlaşması yapması, ihracatı teşvik mevzuatının da DTÖ ve AB düzenlemeleri ile uyumlaştırılmasını; nakit teşviklerin yerine, yapılan faaliyetlerin desteklenmesini gerektirmiştir. Ancak Türkiye istisna olarak, DTÖ Tarım Anlaşması çerçevesinde 44 ürün grubunda ihracat sübvansiyonu verme taahhüdünde bulunmuştur. Halen, bütçe kısıtları nedeniyle 16 ürün grubunda ihracat sübvansiyonu verilmektedir.

DTÖ ve AB düzenlemeleri ile gerçekleştirilen uyumlaştırma sonucundaki ihracat teşviklerinin belki de en önemlisi olan Dahilde İşleme Rejimi (DİR); ihracatçılara, ihraç mallarında kullanmak üzere dünya piyasa fiyatlarından hammadde temin etmek ve ithalatında vergi muafiyeti sağlamak suretiyle ihracatı artırmak, ihraç ürününe uluslararası piyasalarda rekabet gücü kazandırmak amacıyla oluşturulmuş bir teşvik tedbiridir.

Türkiye ihracatının %50'sinden fazlası DİR kapsamında gerçekleştiği göz önüne alındığında bu teşvik tedbirinin ne derece önemli olduğu çok daha belirgin bir hale gelmektedir.

Bu çalışmada; öncelikle DİR kavramı açıklanarak söz konusu rejimin amacı ile rejimin avantajları ve rejime yönelik getirilen eleştiriler üzerinde durulmuş ve Türkiye'nin dış ticareti üzerindeki etkisi ile rejimin uygulandığı tarihten bu güne değin elde edilen sonuçlar tespit edilmeye çalışılmıştır. Diğer taraftan DİR uygulamaları Avrupa Birliği ve Türkiye'de büyük ölçüde paralellik göstermekte olup, çalışmamızda Türkiye'deki uygulamalar ile rejimin Türk işletmelerinin ihracatları üzerindeki etkileri değerlendirilmiştir.

### I. DAHİLDE İŞLEME REJİMİ

DİR, işletmelerin ihraç ürünlerinin bünyesine giren ithal girdilere ilişkin vergilerden muaf olma yoluyla dünya piyasalarında rekabet gücü kazanabilmelerine olanak sağlamaktadır.

Bu bağlamda rejimin doğru ve etkili işleyişi açısından mevzuat hükümleri çerçevesinde çeşitli kurallar getirilmiştir.

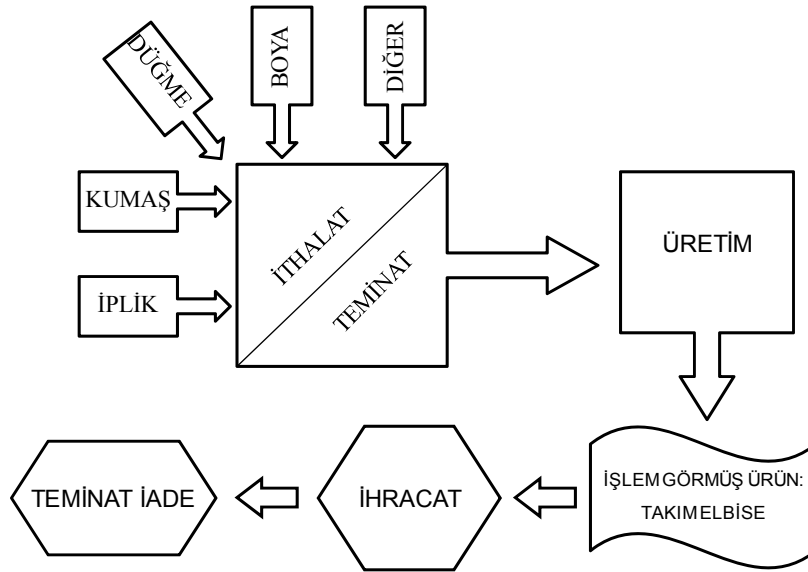
Öte yandan söz konusu rejimin hem ekonomi hem de işletmeler üzerinde önemli avantajları bulunması yanında eleştirilen hususları içerdiği yönünde görüşler de bulunmaktadır.

## A. DAHİLDE İŞLEME REJİMİNİN İŞLEYİŞİ

DİR, teminatların alınması kaydıyla ithal eşyaların gümrük vergileri ve diğer mali yükümlülükleri ile ticaret politikası önlemlerine tabi tutulmadan yurt içinde işleme faaliyetlerine tabi tutulmasına ve bu faaliyetler sonucu elde edilen işlem görmüş ürünlerin ihraç edilmelerine ya da ithal eşyasının vergileri ödenecek serbest dolaşıma girdikten sonra yurt içinde işleme faaliyetlerine tabi tutularak; elde edilen işlem görmüş ürünlerin ihraç edilmesi halinde vergilerinin geri ödenmesine olanak veren bir gümrük rejimidir.<sup>1</sup> Bu rejim ile dünya piyasa fiyatlarından hammadde temin etmek suretiyle ihracatı artırmak, ihraç ürünlerine uluslararası piyasalarda rekabet gücü kazandırmak, ihraç pazarlarını geliştirmek ve ihraç ürünlerini çeşitlendirmek amaçlanmaktadır.

Diğer bir ifade ile DİR, yeniden ihraç edilmek koşuluyla, serbest dolaşıma girmiş veya girmemiş eşyanın her türlü işleme faaliyetine tabi tutulmasına olanak sağlayan ekonomik etkili bir gümrük rejimidir.<sup>2</sup>

Şekil 1: Dahilde İşleme Rejimi



DİR; ihracat sanayilerinin teşvik edilmesini ve verimliliğinin artırılmasını ve olağan gümrük tarifelerinin ihracat sanayileri açısından kolaylaştırmasını teminat altına almaktadır. İhracat sanayicileri, bazı malzemeleri yurt içinden temin ederken karşılaştıkları güçlükler nedeniyle yurt dışından temin etmek zorunda kalabilirler. DİR, ihracatçıların mallarını dünya pazarlarına satarken, ithal etmek zorunda kaldıkları hammaddeleri vergi ödemediği ithal etmek suretiyle bir avantaj sağlarlar (Nural ve Akçin, 1996:25).

DİR, 24 Ocak kararları ile ihracata dayalı kalkınma stratejisini benimseyen Türkiye’de 1980’li yılların başından 1996 yılına kadar uygulanan ihracatı teşvik mevzuatının devamı niteliğinde olup, ekonomik konjonktür ve gümrük birliği yükümlülükleri çerçevesinde revize edilerek Topluluk Gümrük Koduna uygun hale getirilmiş bir ihracatı teşvik rejimidir.

DİR ihracat sanayilerinin teşvik edilip, olağan gümrük tarifelerinin ihracat sanayicileri açısından kolaylaştırılmasını sağlamaktadır. Rejim, işleyiş itibarıyla yurt içindeki üreticilerin temel ekonomik çıkarlarının olumsuz olarak etkilenmemesini de teminat altına almaktadır (Nural, 1996:113).

Bu rejim, ihraç ürünlerinin üretimi için ithal edilen ve ithali gümrük vergisine tabi girdilere gümrük muafiyeti sağlayan ihracatı teşvik politikası aracıdır. İşletmeler, ihraç edilmesi düşünülen malların üretiminde kullanılacak olan; hammadde, yardımcı madde, yarı mamul, mamul, ara malı ve ambalaj malzemelerinin başta çeşitli vergisel yüklerden muaf olmak üzere ve devlete ihracat taahhüdünde bulunmak koşuluyla, çeşitli kolaylıklar ve teşviklerden yararlanabilmektedirler.

### **B. DAHİLDE İŞLEME REJİMİNİN AVANTAJ VE DEZAVANTAJLARI**

DİR’in sağladığı avantajlardan başlıcaları; üçüncü ülkelerden yapılan ithalatta gümrük vergisi, KDV ve diğer vergi, resim ve harçlardan muafiyet, AB ülkelerinden ithalde KDV ve diğer vergi, resim ve harçlardan muafiyet, ihracat taahhüdünü üçüncü ülkelere yapılan ihracatla yerine getirmek koşulu ile ithalatta kota ve gözetim önlemlerinden muafiyet, ihracat sayılan satış ve teslimler ile ilgili olarak gümrük vergisi muafiyetli ithalat, eşdeğer eşya kullanımına olanak vermesi, ödenmiş vergilerin geri alınması olarak sıralanabilir.

KDV oranlarının yüksek olduğu Türkiye’de dolaylı bir vergi olan KDV, hem iç ticaret hem de dış ticarete önemli bir karar değişkeni olarak kalmaya devam etmektedir (Apak, 2004). DİR ile ihraç edilecek ürünün üretiminde kullanılmak üzere hammadde, yardımcı malzeme, yarı mamul, mamul ve ambalaj malzemesinin bu vergiden muaf olarak ithal edilmesi ihracatın desteklenmesinde önemli bir unsur olarak karşımıza çıkmaktadır.

DİR’e yönelik olarak; kamu gelirlerinin bir kısmından vazgeçiliyor olması, yerli hammadde ve ara malı üreten işletmelerin; bu ürünlerine yönelik ülke içi talebin daralması nedeniyle zor durumda kalmaları şeklinde eleştiriler de getirilmektedir.

### **C. DAHİLDE İŞLEME REJİMİNDEN YARARLANMANIN KOŞULLARI**

Rejimden beklenen faydanın sağlanabilmesi için; yerli üreticilerin haksız rekabet nedeniyle zarar görmesinin engellenmesi ve rejimin kötü niyetli kullanımına engel olunması gerekmektedir. DİR izninin alınabilmesi için aşağıda

sıralanan bazı temel koşulların gerçekleşmiş olması gerekmektedir (Nural ve Akçin, 1996:27):

- İşlem görmüş ürünlerin yurt dışına ihraç edilme niyeti,
- İşlem görmüş ürünler içerisindeki ithal eşyasının tanımlanabilmesi,
- Serbest bölgeler hariç olmak üzere Türkiye gümrük bölgesindeki üreticilerin temel ekonomik çıkarları ile Türk malı imajının olumsuz etkilenebilmesi,
- Ülke içerisinde işleme faaliyetlerinin oluşturulması
- İşletme daha önce DİR kapsamında faaliyette bulunmuşsa önceki performansının olumlu olması gerekmektedir.

## II. TÜRKİYE'DE DAHİLDE İŞLEME REJİMİNİN ORTAYA ÇIKIŞI VE GEREKLİLİĞİ

Türkiye'nin dışa açık ve ihracata dayalı sanayileşme ve büyüme modelini seçtiği 1980 sonrası dönemde, ihracatın teşvik edilmesi amacıyla; ihracatta vergi iadesi, navlun ödemesi, destekleme fiyat istikrar fonu primi ödemesi, enerji desteği ve kaynak kullanımı destekleme fonu ödemesi gibi doğrudan parasal ödemeler şeklinde teşvik tedbirleri uygulanmıştır (Şenol, 2007:31).

Ancak 01.01.1996 tarihi itibarıyla AB ile Türkiye arasında gümrük birliğinin tesis edilmesi ile birlikte, yürürlükte olan ve AB gümrük mevzuatına ve Gümrük Koduna uygun bulunmayan ihracatı teşvik mevzuatının AB gümrük mevzuatı ile uyumlaştırılması gerekliliği ortaya çıkmıştır.

Diğer bir gereklilik ise hem DTÖ ve GATT<sup>3</sup> hem de Gümrük Birliği Anlaşması'ndan kaynaklanan yükümlülükler çerçevesinde uygulama alanı bulan; doğrudan nakit yardımları kapsamındaki ihracat teşviklerinin kaldırılmasından kaynaklanmıştır. Bu koşullar altında, Türkiye'deki ihracatın teşviki ve geliştirilmesine yönelik politikalar ve uygulamalarda 1996 yılı başında köklü bir değişiklik yapılmıştır.

DİR ilk olarak 22510 sayılı, 31.12.1995 tarihli Resmi Gazete'de yayımlanan 95/7615 sayılı Dahilde İşleme Rejimi Kararı ile karşımıza çıkmıştır. Bu karar ve bu kararda yapılan değişiklikler; 99/13819 sayılı Karar ile kaldırılmış, anılan karar da 25709 sayılı, 27.01.2005 günlü Resmi Gazetede yayımlanan ve halen yürürlükte bulunan 2005/8391 sayılı Karar ile yürürlükten kaldırılmıştır. Dahilde işleme tedbirlerinin uygulama usul ve esaslarını belirlemek üzere; 2005/8391 sayılı DİR Kararı'na dayalı olarak, 25709 sayılı ve 27.01.2005 günlü Resmi Gazete'de yayımlanan 2005/1 sayılı Dahilde İşleme Rejimi Tebliği ile elektronik ortamda düzenlenen dahilde işleme izin belgelerine ilişkin 20.12.2006 günlü, 26382 sayılı Resmi Gazete'de yayımlanan 2006/12 sayılı Dahilde İşleme Rejimi Tebliği yürürlüğe girmiştir. Ayrıca DİR'e ilişkin hükümler 4458 sayılı Gümrük Kanunu'nun 108-122. maddelerinde, Gümrük Kanu-

nu'nun uygulanmasına İlişkin Gümrük Yönetmeliği'nin de 349-369. maddelerinde yer almaktadır.

### III. DAHİLDE İŞLEME REJİMİ TEDBİRLERİ

DİR, şartlı muafiyet sistemi ve geri ödeme sistemi olmak üzere iki ana temel üzerine oturmuştur.

Şartlı muafiyet sistemi; Dahilde İşleme İzin Belgesi (DİİB) veya Dahilde İşleme İzni (Dİİ) kapsamında ihracı taahhüt edilen işlem görmüş ürünün elde edilmesinde kullanılan ve serbest dolaşımda olmayan hammadde, yardımcı malzeme, yarı mamul, mamul ile değişmemiş eşya, ambalaj ve işletme malzemesinin, Türkiye gümrük bölgesinde yerleşik işletmelerce, ticaret politikası önlemlerine tabi tutulmaksızın, vergileri teminata bağlanmak suretiyle ithal edilmesi ve ihracat taahhüdünün gerçekleşmesini müteakiben alınan teminatın iade edilmesine dayalı bir sistemdir. Bu kapsamda yapılacak işletme malzemesi ithalatında KDV ve ÖTV tahsil edilir ve ticaret politikası önlemleri uygulanır.

DİR'deki diğer bir sistem olan Geri Ödeme Sistemi; DİİB/Dİİ kapsamında serbest dolaşıma giren hammadde, yardımcı madde, yarı mamul, mamul ile değişmemiş eşya, ambalaj ve işletme malzemesinden elde edilen işlem görmüş ürünün ihracı halinde, ithalat esnasında alınan verginin geri ödenmesidir. A.TR dolaşım belgesi eşliğinde Avrupa Birliği'ne üye ülkelere ihraç edilecek işlem görmüş ürünün elde edilmesinde kullanılacak hammadde, yardımcı madde, yarı mamul, mamul ile değişmemiş eşyanın gümrük vergisi ile varsa toplu konut fonunun tahsil edilmesi ve diğer vergilerin teminata bağlanması suretiyle ithalata izin verilebilir. Geri ödeme sisteminden yararlanmak için, DİİB/Dİİ alınması ve eşyanın geri ödeme sistemi kapsamında olduğunun gümrük idaresince ithalat esnasında belgeye/izne ilişkin gümrük beyannamesine kaydedilmesi zorunludur.

Geri ödeme sistemi ile şartlı muafiyet sistemi arasındaki temel fark; geri ödeme sisteminde, dahilde işleme faaliyetine tabi tutulan eşya, daha önce ticaret politikası önlemlerine tabi olarak serbest dolaşıma sokulmuş eşyadır ve işleme faaliyeti sonrasında ihraç edilmesi halinde bu eşyanın serbest dolaşıma girişinde tahsil edilmiş olan ithalat vergileri geri verilmektedir. Oysa, şartlı muafiyet sisteminde, DİR'e tabi tutulacak eşya serbest dolaşıma sokulmamakta, bu nedenle ithalat politikası önlemlerine tabi olmamakta ve ithalat vergileri ödenmemektedir. Bunun yerine ithalat vergileri teminata bağlanmaktadır. Vergilere karşılık olarak alınan teminat ise işleme faaliyetinden sonra gerçekleştirilen ihracat sonrasında iade edilmektedir. Bu nedenle geri ödeme sistemine göre alınan vergiler, vergi niteliği açısından vergi olmaktan ziyade nakdi teminat unsuru niteliğini taşımaktadır (Selen, 2005:196).

#### IV. TÜRKİYE'DE DAHİLDE İŞLEME REJİMİ UYGULAMALARININ SONUÇLARI

İhracata yönelik bir dış ticaret stratejisi ile hem ihracatta ve hem de ekonomik büyümede daha yüksek bir performans gösterilmektedir. İhracat teşvik tedbirlerinin uygulanmasını takiben ihracatın ve Gayri Safi Milli Hasıla'nın (GSMH) daha yüksek hızlarda arttığı görülmektedir. Aynı zamanda ihracata yönelik strateji, istihdam, kaynakların etkin dağılımı ve gelir bölüşümü üzerinde olumlu etkiler meydana getirmektedir. İhracatta uygulanan teşvik tedbirlerinin etkinliğinden bahsedebilmek için, bu tedbirlerin sonucunda ihracat artmalı, ekonomide optimal bir kaynak dağılımı sağlanmalı ve sosyal karlılığın gerekleri yerine getirilmelidir. Sosyal karlılık, ihracatın teşvikine ve ithal ikamesine aynı teşvikleri ve korumayı amaçlamaktadır (Balassa, 1978:43).

Türkiye'de de 1980 başlarından itibaren ihracata dayalı büyüme modelinin benimsenmiş olması ile birlikte bu model kapsamında ihracatın artırılması ve bu artışın da süreklilik kazanması hedeflenmiştir.

İhracat artışının sağlanması ve bunun da sürekli bir hal alması için ihracat ürünlerine dünya piyasalarında rekabet gücü kazandıran politikaların ortaya konulma ihtiyacı doğmuştur. İhracatın artırılmasının temel şartlarından birisi de ihracatın devletçe teşvik edilmesidir.

OECD tarafından yapılan bir çalışma; kimi gelişme yolundaki ülkelerde hükümetlerin ihracata dönük ve ticareti kolaylaştırıcı politikalar geliştirmesi yoluyla geleneksel olmayan endüstrilerin, yüksek büyüme hızlarını sağlayabileceklerini göstermiştir (Andersson, 2005:9).

Bu ülkelerde çeşitli şekillerde ihracatı teşvik mekanizmaları geliştirilmiş olup bunlarda birisi de ihracat edilecek ürünün üretiminde kullanılacak eşyanın ithalinde tahakkuk eden gümrük vergilerinin sonradan iade edilmesi uygulamasına dayanan iade sistemidir (Andersson, 2005:15).

İhracata yönelik teşviklerin başında gelen DİR; ihracat ürünlerine dünya piyasasında rekabet gücü kazandıran ve ihracatın ana ekseninde yer alan bir uygulamadır. Bu teşvik sisteminin uygulamaya başlandığı 1996 yılından itibaren sistemden yararlanan işletme sayısı ve alınan DİİB sayısı ile gerçekleştirilen ihracat miktarı sürekli bir artış göstermiştir. Bu artış paralelinde DİR uygulaması Türkiye'de, ihracatçılar ve ekonomi açısından vazgeçilmez bir uygulama haline almıştır.

##### A. DAHİLDE İŞLEME REJİMİ VE TÜRKİYE'NİN DIŞ TİCARETİ

İhracatın artmasında ve sürdürülebilir bir durum almasında DİR'in büyük bir önemi bulunmaktadır.

**Tablo 1:** DİR'in AB ile Olan Ticaretimizdeki Yeri

1.000 Dolar

Yıl	İhracat				İthalat			
	Genel		DİİB		Genel		DİİB	
	Dünya	AB	Dünya	AB	Dünya	AB	Dünya	AB
2003	47.252.836	25.898.731	24.113.432	13.982.301	69.339.692	33.494.705	11.543.926	6.198.438
2004	63.167.153	34.451.047	34.115.634	19.786.764	97.539.766	45.443.720	16.355.722	7.970.820
2005	73.476.408	38.394.518	37.775.069	21.119.596	116.774.151	49.220.093	17.256.937	7.868.021
2006	85.534.676	44.004.199	43.693.175	24.628.455	139.576.174	55.068.396	18.798.731	8.580.806
2007	107.153.918	54.686.103	52.373.927	29.775.597	169.986.851	63.527.234	24.286.390	10.582.678
Toplam	376.584.991	197.434.599	192.071.236	109.292.712	593.216.634	246.754.148	88.241.706	41.200.763

Kaynak: DTM

Yukarıda yer alan tablodaki Dış Ticaret Müsteşarlığı'ndan (DTM) elde edilen verilere göre 2003-2007 arasındaki toplam ihracatın % 51'i; ithalatın ise % 14,9'u DİR kapsamında gerçekleştirilmiştir.

Yine aynı dönemde, DİR kapsamında 88,2 milyar dolarlık ithalata karşılık olarak 192,1 milyar dolarlık ihracat gerçekleştirilmiş olup, DİR kapsamında gerçekleştirilen ithalatın bu kapsamda gerçekleştirilen ihracata oranı olan Döviz Kullanım Oranı (DKO) % 46 olarak gerçekleşmiştir.

Mevzuat hükümleri gereğince<sup>4</sup>, DKO'nun her bir DİİB bazında maksimum % 80 olacağı öngörülmüş olmakla birlikte son beş yıl içerisinde, toplamda bu oranın % 46 olarak gerçekleştiği görülmektedir. Bu oranın her 0,46 dolarlık ithalata karşılık 1 dolarlık ihracatı ifade ettiği dikkate alındığında DİR'in ihracata katkısının ne denli önemli olduğu çok daha açık bir biçimde görülmektedir.

Diğer taraftan DKO'nun hesaplanmasında yurt içi alımların dikkate alınmıyor olması da bu oranın düşük olmasına neden olmuştur. Buradan da DİİB kapsamında öngörülen ithalatların bir bölümünün gerçekleştirilmeyerek bunun yerine yurt içi alımlarına öncelik verildiği sonucuna varılmaktadır.

## B. DAHİLDE İŞLEME REJİMİNİN TÜRKİYE'NİN AB İLE OLAN TİCARETİNDEKİ YERİ

Tablo 1'İN tablosunun incelenmesinden de görüldüğü üzere; 2003 yılında genel ihracat içerisinde AB'ye yapılan ihracatın payı % 54,8 iken DİİB kapsamında gerçekleştirilen genel ihracat içerisinde AB'ye yapılan ihracat % 58 düzeyinde gerçekleşmiştir. 2004 yılında da AB'ye yapılan ihracatın genel ihracat içerisindeki payı % 54,5 iken DİİB kapsamında AB'ye yapılan ihracatın payı genel ihracat içerisinde önceki yıla paralel olarak yine % 58 düzeyinde gerçekleşmiştir. 2005 yılına gelindiğinde; AB'nin genel ihracat içerisindeki payı % 52,3 olarak gerçekleşirken DİİB kapsamındaki payı % 56 seviyesinde olmuştur. 2006 yılında da AB'ye yapılan ihracat genel ihracat içerisinde % 51,4'lük bir pay alırken, DİİB kapsamındaki payı % 56,9 olarak gerçekleşmiştir. Son olarak 2007 yılında AB'ye yönelik ihracatın payı % 51 iken DİİB kapsamında gerçekleşen ihracatın payı % 56,9 olarak gerçekleşmiştir.



2003-2007 döneminde, AB'den gerçekleştirilen ithalat değerleri incelendiğinde; DİİB kapsamında gerçekleşen ithalat oranının genel ithalat oranının üstünde yer aldığı görülmüştür.

Şöyle ki; 2003 yılında AB'den gerçekleştirilen genel ithalatın toplam ithalat içerisindeki payı % 48,3 oranında kalırken DİİB kapsamında gerçekleştirilen ithalat % 53,7 oranında olmuştur. 2004 yılında AB'den genel ithalatın payı; % 46,6 olurken, bu oran DİİB kapsamındaki ithalatta % 48,8 olarak gerçekleşmiştir. 2005 yılında ise genel ithalatın payında düşme görülmüş ve AB'den yapılan ithalat % 42,1 olarak gerçekleşirken DİİB kapsamında bu oran % 45,6 düzeyinde olmuştur. 2006 yılında da AB'den gerçekleşen ithalatın oranındaki düşüş devam ederek % 39,5 seviyesinde olmuştur. DİİB kapsamında AB'den yapılan ithalatın oranı ise önemli bir değişme göstermemiş ve % 45,6 olarak oluşmuştur. Son olarak 2007 yılında ise; AB'den yapılan ithalatın toplam ithalat içerisindeki oranı % 37,4 olarak gerçekleşirken DİİB kapsamındaki ithalat oranı % 43,6 oranında gerçekleşmiştir.

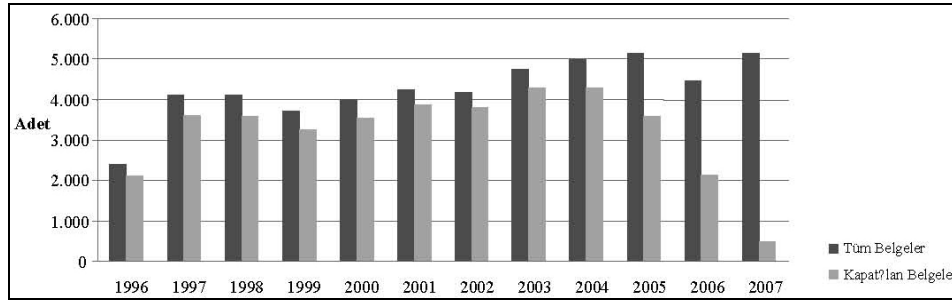
### C. DAHİLDE İŞLEME İZİN BELGELERİ

DİİB ile ilgili olarak DTM'den elde edilen veriler Ek 1'de verilmiş olup, söz konusu verilerin detaylı olarak incelemesi çalışmamızın bundan sonraki kısmında ayrıntılı olarak ele alınmıştır.

#### 1. Verilen ve Kapatılan Dahilde İşleme İzin Belgeleri

DİR'in uygulamaya başlandığı 1996 yılından itibaren dış ticaret işletmeleri tarafından her geçen gün daha fazla kullanıldığı gözlenmiş olup, bu durum aşağıda yer alan grafikte de görülmektedir.

**Grafik 1:** Yıllar İtibariyle Verilen Belge ve Kapatılan Belge Adedi



DİR uygulamasının başladığı tarih olan 1996 yılından bugüne değin, söz konusu uygulamanın her geçen yıl artarak işlerlik kazandığı bu durumun verilen izin belgesi sayısına da yansdığı görülmektedir.

Verilen belgelerin kapatılma oranları incelendiğinde; son üç yıl dışında; kapanma oranlarının % 86-% 91 arasında olduğu görülmektedir. Kapatılmayan belgelerin ise; iptal edilen belgeler ile rejim hükümlerinden kaynaklanan hakla-

rın kötüye kullanıldığının tespit edilmesi neticesinde bunların yargıya intikal etmiş olmasından kaynaklandığı düşünülmektedir.

## 2. Dahilde İşleme Rejiminden Yararlanan İşletmeler

1996 yılında 1.502 işletmeye toplam 2.382 DİİB verilmiş iken işletme ve belge sayısında genel olarak bir artış gözlenmiş ve 2007 yılında 2.553 işletmeye toplam 5.145 DİİB verilmiştir. 1996-2007 yılları arasında işletme başına ortalama 1,5 ila 2 arasında belge verildiği görülmüştür.

**Tablo 2:** Dahilde İşleme İzin Belgesi (D1) Alan İşletme Sayısı

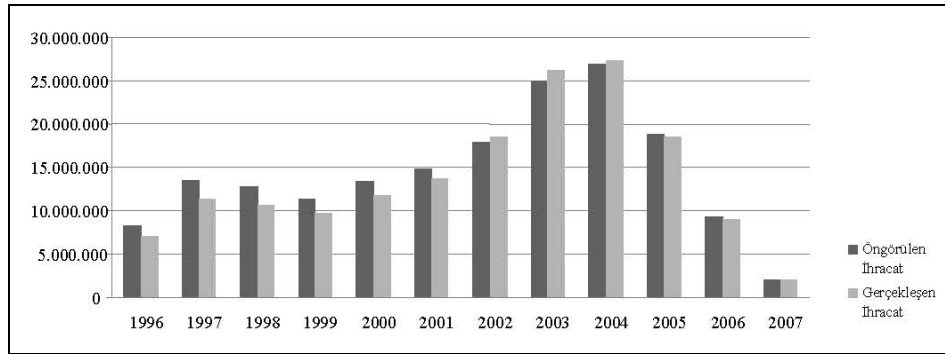
Yıl	Firma Adı	Belge Adedi	1.000 Dolar	
			Öngörülen İhracat	Öngörülen İthalat
1996	1.502	2.382	8.922.490	5.049.826
1997	2.290	4.108	14.713.246	8.282.201
1998	2.542	4.119	13.747.242	7.853.782
1999	2.269	3.700	12.278.889	6.876.806
2000	2.405	3.979	14.007.651	8.100.718
2001	2.533	4.242	15.581.192	9.211.825
2002	2.521	4.174	19.102.861	11.809.517
2003	2.846	4.769	26.797.485	17.055.999
2004	2.940	4.968	34.044.087	22.422.794
2005	3.102	5.150	37.741.723	24.615.778
2006	2.564	4.461	36.649.256	24.526.874
2007	2.553	5.145	45.853.826	30.174.788
TOPLAM	30.067	51.197	279.439.947	175.980.909

Kaynak: DTM

## 3. Dahilde İşleme Rejimi Kapsamında Öngörülen ve Gerçekleşen İhracat

DİİB’de kayıtlı olup öngörülen ihracat miktarlarının ne oranda gerçekleştirildiği incelendiğinde; öngörülen ihracatların büyük ölçüde gerçekleştirildiği anlaşılmış olup, bazı yıllarda ise gerçekleştirilen ihracatın öngörülen miktarın üzerinde bir değere çıktığı gözlenmiştir.

**Grafik 2:** Dahilde İşleme Rejimi Kapsamında Öngörüle ve Gerçekleşen İhracat

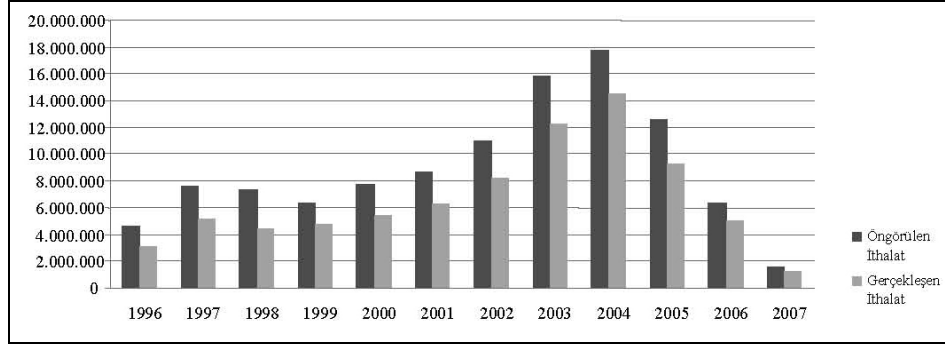


DİİB’de öngörülen ihracat ile gerçekleşen ihracat değerleri incelendiğinde; yıllar itibari ile öngörülen ihracatın gerçekleşme oranının minimum % 81,9 olduğu, 2002 yılında ise DİR kapsamında gerçekleşen ihracatın öngörülen ihracatın üzerine çıktığı, bu durumun 2003 ve 2004 yıllarında da devam ettiği görülmüştür. 2002 yılında öngörülen ihracatın gerçekleşme oranı % 103,4 iken 2003 yılında bu oran % 104,6; 2004 yılında ise % 101,7 olarak gerçekleşmiştir.

#### 4. Dahilde İşleme Rejimi Kapsamında Öngörülen ve Gerçekleşen İthalat

DİİB’de öngörülen ithalat miktarlarının gerçekleşme oranlarına bakıldığında ise, ithalatın gerçekleşme oranlarının, ihracatın gerçekleşme oranlarının altında kaldığı görülmüştür.

**Grafik 3:** Dahilde İşleme Rejimi Kapsamında Öngörülen ve Gerçekleşen İthalat

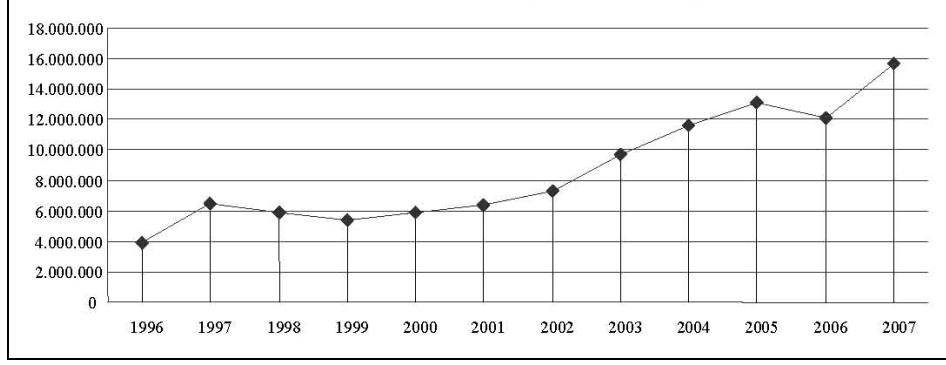


DİR kapsamında öngörülen ithalat ile gerçekleşen ithalat karşılaştırıldığında; gerçekleşen ithalat öngörülene göre daha düşük kalmış olup, öngörülen ithalatın gerçekleşme oranı minimum % 60 iken maksimum % 81,6 olmuştur.

Öngörülen ithalatın gerçekleşme oranlarının düşük kalmasının ana sebebi; DİİB ile rejim hükümleri çerçevesinde ithalat yapma yerine belli miktarlarda yurt içi alımlarının kullanılmasıdır.

#### 5. Dahilde İşleme Rejimi Kapsamında Öngörülen Net İhracat

DİR kapsamında gerçekleştirilen ihracattan bu kapsamda gerçekleştirilen ithalatın çıkarılması ile elde edilen net ihracat değerlerine bakıldığında; 2000 yılından itibaren yükselme görüldüğü, sadece 2006 yılında net ihracatın bir önceki yıla göre düştüğü anlaşılmıştır.

**Grafik 4: Dahilde İşleme Rejimi Kapsamında Öngörülen Net İhracat**

## SONUÇ

DİR ve bu rejimin Türk işletmelerinin ihracatı üzerine etkileri birlikte değerlendirildiğinde aşağıdaki sonuçlara ulaşılmaktadır:

İhracata dayalı büyüme modelinin benimsendiği tüm ülkelerde olduğu gibi Türkiye’de de bu modelin başarı ile uygulanmasının temelinde, ihracat artışı sağlamaya yönelik teşvikler yer almaktadır.

İhraç ürünlerinin rekabet edilebilir fiyatlarda olabilmesi için girdi maliyetlerinin düşürülebilmesinde de ihracatın teşvik edilmesi önemli hale gelmiştir.

Türkiye’de de ihracatın artırılması, ihraç mallarına çeşitlilik kazandırılması, bu malların yeni pazarlara ulaşabilmesi ve mevcut pazarların korunabilmesi bu yolla da ekonomik gelişmenin sağlanabilmesi amaçlarıyla çeşitli teşvik tedbirleri uygulanmıştır.

Özellikle 24 Ocak 1980 tarihinde uygulamaya konulan ekonomik program ile korumacılığa dayanan ithal ikamesi politikalar terk edilerek, ihracata dayalı büyüme modeli benimsenmiş ve bu tarihten sonra da hem ihracatta süreklilik kazanan bir artış gözlenmiş hem de ihraç ürünlerinin niteliğinde sanayi ürünleri lehine bir gelişim kaydedilmiştir.

Bu dönemde ihracata yönelik teşviklere büyük önem verilmiş ve navlun primi ödemesi ya da Destekleme Fiyat İstikrar Fonu ödemesi gibi adlarla nakit teşviklere sıkça başvurulmuştur.

Ancak hem 01.01.1996 tarihi itibarıyla AB ile gümrük birliğine girilmesi hem de dünya ticaretine yön veren GATT anlaşması ve sonrasında DTÖ’ye taraf olunması çeşitli mevzuat uyumlaştırmalarını zorunlu hale getirmiş; bu durum da ihracata yönelik nakit teşvikleri yerine, faaliyete dayanan teşviklerin uygulanması gerekliliğini gündeme getirmiştir.

Bu uygulamaların sonuçlarından birisi, belki de en önemlisi 01.01.1996 tarihi itibarıyla uygulamaya konulan Dahilde İşleme Rejimidir.

İthalat esnasında alınması gereken vergilerin teminata bağlanması ve işlem görmüş ürünün ihracatından sonra teminatların çözülmesi sistemi olan şartlı muafiyet sistemi ile ithalat esnasında tahsil edilen vergilerin işlem görmüş ürünün ihracatından sonra iadesine dayanan geri ödeme sistemi DİR'in iki önemli ayağını oluşturmaktadır. Yine önceden ihracat uygulaması olarak adlandırılan sistem içerisinde yer alan yurt içi alımı ve eşdeğer eşya kullanımı da şartlı muafiyet sistemi kapsamında sıkça kullanılan uygulamalardır.

Ülke ihracatının % 50'sinden fazlasının DİR kapsamında gerçekleştirildiği göz önüne alındığında, halen uygulanmakta olan çok çeşitli teşvikler içerisinde DİR'in önemi çok daha fazla açığa çıkmaktadır.

DİİB düzenlenmesi esnasında göz önünde bulundurulması gereken şartların başında, iç piyasadaki üretim dengelerinin ve rekabetin bozulmasının önlenmesi gelmektedir. Yerli üreticilerin ekonomik çıkarlarını olumsuz etkilememesi şartı olarak özetlenebilen bu durum için yurt içi üretim miktarı, birim fiyat, kapasite kullanım oranı ile birlikte ithal eşyasının birim fiyatı ve miktarı da dikkate alınarak, iç piyasa dengeleri üzerindeki muhtemel etkilerinin değerlendirilmesinden sonra belge düzenlenmesi ve belge kapsamında yapılan ithalat ve ihracatın düzenli olarak izlenebilmesi amacı ile Ulusal Program çerçevesinde, AB'nin teknik yardımı ile bir veri tabanı oluşturulması amaçlanmaktadır.

DİR 1996 yılından beri uygulanmakla birlikte çalışmamız, 2003-2007 arasındaki beş yıllık dönemi kapsamaktadır. Bu dönemde toplam ihracatın %51'i, ithalatın ise %14,9'u DİR kapsamında gerçekleştirilmiştir. Yine bu dönemde DİR kapsamında; 88,2 milyar dolarlık ithalata karşılık olarak 192,1 milyar dolarlık ihracat gerçekleştirilmiş olup, DİR kapsamında gerçekleştirilen ithalatın bu kapsamda gerçekleştirilen ihracata oranı olan DKO % 46 olarak gerçekleşmiştir.

Bu çalışmada rejimin uygulama sonuçları "Türkiye'de Dahilde İşleme Rejimi Uygulamalarının Sonuçları" başlığı altında; AB ile olan ticaret, verilen ve kapatılan dahilde işleme izin belgeleri, rejimden yararlanan işletmeler, rejim kapsamında öngörülen ve gerçekleşen ihracat, ithalat ve net ihracat açısından ortaya konularak değerlendirilmiştir.

Anılan bu değerlendirmeler ışığında; DİR'in Türk işletmelerinin ucuz girdi sağlama olanaklarını geliştirerek, dünya pazarlarındaki rekabet etme potansiyelini artıracığı söylenebilir. DİİB düzenlenmesinde; yerli üreticilerin ekonomik çıkarlarına zarar vermeme şartının somut kriterlere bağlanmasının, gümrük idarelerince verilen Dİİ'nin uygulama alanının genişletilmesinin, AB'de yürürlüğe girecek uygulamaya paralel olarak DİR kapsamında geri ödeme sisteminin terk edilerek yalnızca şartlı muafiyet sisteminin kullanılmasının, rejimden beklenen faydayı artıracığı düşünülmektedir.

## EK 1: 1996-2007 Arasında Düzenlenen Dahilde İşleme İzin Belgeleri

1.000 Dolar

YIL	TÜMBELGELER				KAPALI BELGELER						ORANLAR					
	Belge Adedi	Öngörülen İhracat	Öngörülen İthalat	Öngörülen İhracat / İthalat	Belge Adedi	Öngörülen İhracat	Öngörülen İthalat	Öngörülen İhracat / İthalat	Gerçekleşen İhracat	Gerçekleşen İthalat	Gerçekleşen İhracat / İthalat	Net İhracat	Belge Kapatma (%)	İhracat Gerçekleşme (%)	İthalat Gerçekleşme (%)	Döviz Kullanım (%)
1996	2.382	8.922.490	5.049.826		2.099	8.216.746	4.667.135		6.996.103	3.073.899		3.922.204	88,12	85,14	65,86	43,94
1997	4.108	14.713.246	8.282.201		3.618	13.554.995	7.607.811		11.354.653	5.123.214		6.231.440	88,07	83,77	67,34	45,12
1998	4.119	13.747.242	7.853.782		3.559	12.852.238	7.359.724		10.531.068	4.418.278		6.112.791	86,40	81,94	60,03	41,95
1999	3.700	12.278.889	6.876.806		3.252	11.339.426	6.402.098		9.673.067	4.708.293		4.964.774	87,89	85,30	73,54	48,67
2000	3.979	14.007.651	8.100.718		3.550	13.408.641	7.772.003		11.772.562	5.450.409		6.322.153	89,22	87,80	70,13	46,30
2001	4.242	15.581.192	9.211.825		3.871	14.830.563	8.698.294		13.711.447	6.312.852		7.398.595	91,25	92,45	72,58	46,04
2002	4.174	19.102.861	11.809.517		3.805	17.919.473	11.029.032		18.537.059	8.217.799		10.319.260	91,16	103,45	74,51	44,33
2003	4.769	26.797.483	17.055.999		4.277	24.955.275	15.833.265		26.106.379	12.310.132		13.796.247	89,88	104,61	77,75	47,15
2004	4.968	34.044.087	22.422.794		4.274	26.882.047	17.732.271		27.330.065	14.475.289		12.874.776	86,03	101,74	81,63	52,93
2005	5.150	37.741.723	24.615.778		3.586	18.863.919	12.547.408		18.498.509	9.242.735		9.255.773	69,63	98,06	73,66	49,96
2006	4.461	36.649.256	24.526.874		2.124	9.291.401	6.393.129		9.017.220	5.044.801		3.972.419	47,61	97,05	78,91	55,95
2007	5.145	45.853.826	30.174.788		490	2.111.772	1.557.632		2.027.984	1.259.692		768.292	9,52	96,03	80,87	62,12
<b>Toplam</b>	<b>51.197</b>	<b>279.439.947</b>	<b>175.980.909</b>		<b>38.505</b>	<b>174.256.496</b>	<b>107.599.803</b>		<b>165.576.115</b>	<b>79.637.392</b>		<b>85.938.733</b>	<b>75,21</b>	<b>95,03</b>	<b>74,01</b>	<b>48,10</b>

Kaynak: DTM

**NOTLAR**

- <sup>1</sup> 04.11.1999 günlü, 23866 sayılı Resmi Gazete yayımlanarak 04.02.2000 tarihinde yürürlüğe giren 4458 sayılı Gümrük Kanunu Madde 108.
- <sup>2</sup> Ekonomik etkili gümrük rejimi; ihracat, ithalat, yurt içi üretim ve kamu gelirleri gibi ekonominin birçok sektörü üzerinde makro ve mikro düzeyde doğrudan etkileri ve sonuçları olan rejimler olarak ifade edilmekte olup, ekonomik etkili gümrük rejimleri; antrepo rejimi, geçici ithalat rejimi, DİR, gümrük kontrolü altında işleme rejimi ve hariçte işleme rejimidir.
- <sup>3</sup> Türkiye, 1947’de imzalanan Gümrük Tarifeleri ve Ticaret Genel Anlaşmasına (GATT) 21.12.1953 tarih ve 6202 sayılı Yasa ile taraf olmuştur. Uluslararası ticaretin serbestleştirilmesini ve düzenli işleyişini amaçlayan bir anlaşma niteliğindeki GATT, kurumsal bir yapıya kavuşturularak 01.01.1995 tarihi itibarıyla Dünya Ticaret Örgütüne (DTÖ) dönüştürülmüştür.
- <sup>4</sup> 2005/8391 sayılı Dahilde İşleme Rejim Kararı Madde: 9

### KAYNAKÇA

- ACAR, Fatih; (2001), “Dahilde İşleme ve Geçici Kabul Rejimi Kapsamında Yurtiçi Teslimlerde Uygulanacak KDV İstisnası”, **Vergi Sorunları Dergisi**, Sayı: 154, ss. 43-49.
- ANDERSSON, Jens, Federico, BONAGLIA Kiichiro, FUKASAKU ve Caroline, LESSER; (2005), “Trade and Structural Adjustment Policies in Selected Developing Countries”, **OECD Development Centre, Working Paper**, No:245.
- APAK, Talha; (2004), “DİR Kararı ve Tebliği ile İhracatın Devletçe Desteklenmesinin Usul ve Esasları”, **Mali Çözüm Dergisi**, Sayı: 68, <http://archive.ismmmo.org.tr/docs/malicozum/68MaliCozum/10%20taha%20apak.pdf>, Erişim Tarihi: 10.10.2007.
- BALASSA, Bella; (1978), “Export Incentives and Export Performance in Developing Countries: A Comparative Analysis”, **Review of World Economics, Springer**, 114(1), ss. 24-61.
- NURAL, Ali; (1996), “Ekonomik Etkili Gümrük Rejimleri, Dahilde ve Hariçte İşleme Rejimi Kararları”, **Gümrük Birliği Sürecinde Türkiye Dergisi**, Sayı: 21-22.
- NURAL, Ali ve Remzi, AKÇİN; (1996), **Ekonomik Etkili Gümrük Rejimleri**, Gümrük Kontrolörleri Derneği Yayını, Yayın No: 7, İstanbul, 161s.
- SELEN, Ufuk; (2005), “Dış Ticaret Yardım Unsuru Olarak Dahilde İşleme Rejimi: Türkiye Açısından Değerlendirilmesi”, **Akdeniz İ.İ.B.F. Dergisi**, Sayı: 10, ss. 182-205.
- ŞENOL, Coşkun; (2006), “Dahilde İşleme Rejimine İlişkin Düzenlemeler İle Rejimin Yerli Üreticiler Üzerindeki Etkileri”, **Gümrük Dünyası Dergisi**, Gümrük Kontrolörleri Derneği Yayını, Sayı: 48, Ankara, ss. 14-23.
- ŞENOL, Coşkun; (2007), “Türkiye’nin İhracatı Üzerine Bir Değerlendirme”, **Gümrük Dünyası Dergisi**, Gümrük Kontrolörleri Derneği Yayını, Sayı 54, Ankara, ss. 30-37.
- DIŞ TİCARET MÜSTEŞARLIĞI, İnternet Adresi: [http:// www.dtm.gov.tr](http://www.dtm.gov.tr), Erişim Tarihi: 25.12.2007.
- RESMİ GAZETE, 4458 sayılı Gümrük Kanunu, 04.11.1999 tarihli, 23866 sayılı Resmi Gazete.
- RESMİ GAZETE, Gümrük Yönetmeliği, 07.10.2009 tarihli, 27369 (Mükerrer) Sayılı Resmi Gazete.
- RESMİ GAZETE, 2005/8391 sayılı Dahilde İşleme Rejim Kararı, 27.01.2005 tarihli, 25709 sayılı Resmi Gazete.



- RESMÎ GAZETE, 2005/1 sayılı Dahilde İşleme Rejimi Tebliği, 27.01.2005 tarihli, 25907 sayılı Resmi Gazete.
- RESMÎ GAZETE, 2006/12 sayılı Dahilde İşleme Rejimi Tebliği, 20.12.2006 tarihli, 26382 sayılı Resmi Gazete.
- RESMÎ GAZETE, 2007/2 sayılı Dahilde İşleme Rejimine İlişkin İşlemlerin Bilgisayar Veri İşleme Tekniği Yoluyla Yapılmasına Dair Tebliğ, 01.04.2007 tarihli, 26480 sayılı Resmi Gazete.

